

# ქადა ლიდარი

ქედის მუნიციპალიტეტის ადგილობრივი  
განვითარების სტრატეგია



ევროკავშირი  
საქართველოსთვის  
ENPARD



Shaping the Future by Changing Today



საერთაშორისო  
საინვესტიციო  
სააგენტო



ქედის  
მუნიციპალიტეტის  
აღგილობრივი  
განვითარების  
სტრატეგია

## სარჩევი

მეთოდოლოგია	3
ადგილობრივი განვითარების ჯგუფი – LAG	4
ქედის მუნიციპალიტეტის რეგიონული ანალიზი	7
ქედის მუნიციპალიტეტის აღწერა	7
ქედის მუნიციპალიტეტის სოციალურ-ეკონომიკური მდგომარეობა	9
ბიზნესი ქედის მუნიციპალიტეტში	16
ქედის მუნიციპალიტეტის სოფლის მეურნეობის ზოგადი დახასიათება და სტატისტიკური მონაცემები	17
ქედის მუნიციპალიტეტში სოფლის მეურნეობის პრიორიტეტული მიმართულებები	18
რეგიონის ხარისხობრივი ანალიზი	24
SWOT ანალიზი	27
რეგიონული განვითარების პროექტების დაგეგმვა	31
მონიტორინგი და შეფასება	35

## მეთოდოლოგია

სტრატეგიის შემუშავების მეთოდოლოგია ეფუძნება LEADER-ის მიდგომებსა და პრინციპებს. სტრატეგიის შემუშავების პირველ ეტაპზე ქედის ადგილობრივი განვითარების ჯგუფს ჩაუტარდა ინტენსიური ტრენინგები LEADER პრინციპებზე დაფუძნებული ადგილობრივი განვითარების სტრატეგიის შემუშავების მიმართულებით, რაც საფუძვლად დაედო სტრატეგიის შემდგომ განვითარებას.

აღნიშნულიდან გამომდინარე, სტრატეგია მოიცავს ზოგადად მიღებულ სტრუქტურას, რაც გულისხმობს ანალიტიკურ და სტრატეგიულ ნაწილს, რომელიც, თავის მხრივ, მოიცავს განხორციელებას, მონიტორინგსა და შეფასებას.

სტრატეგიის ანალიტიკური ნაწილი მოიცავს რეგიონის (ქედის მუნიციპალიტეტი) რაოდენობრივ ანალიზს, რომელიც სტრატეგიის მომზადების პირველ ეტაპზე განხორციელდა პროექტში ჩართული მხარეების მიერ (CENN, CSR DG, IoD) და მოიცავდა როგორც ლიტერატურის მიმოხილვას, ასევე – სავლელ კვლევას. რეგიონის რაოდენობრივი ანალიზის გამყარების მიზნით, ჩატარდა თვისებრივი კვლევა და დარგების მიხედვით შემუშავდა ე.წ. SWOT ანალიზი სხვადასხვა სექტორის წარმომადგენლების მალალი ჩართულობით. SWOT ანალიზში დეტალურად არის განხილული რეგიონის პრიორიტეტული სფეროები, რის შედეგადაც გამოიკვეთა სტრატეგიულად მნიშვნელოვანი სამოქმედო არეალი.

სტრატეგიული ნაწილი მოიცავს, ანალიტიკური ნაწილიდან გამომდინარე, გამოკვეთილ თემებს და საჭიროებებს, რომელთაც პრიორიტეტი მიენიჭა ადგილობრივი განვითარების ჯგუფის სექტორული ჯგუფების მიერ და შეთანხმებულია მმართველ საბჭოსთან.

ქედის ადგილობრივი განვითარების სტრატეგიის შესამუშავებლად გაანალიზებული და გამოყენებული იქნა შემდეგი ოფიციალური ინფორმაცია:

- ქედის მუნიციპალიტეტის საშუალოვადიანი პრიორიტეტის დოკუმენტი;
- აჭარის ავტონომიური რესპუბლიკის 2016-2021 წლების სტრატეგიული გეგმის პროექტი;
- აჭარის ავტონომიური რესპუბლიკის 2016-2020 წლების სოფლის განვითარების სტრატეგია;
- საქართველოს რეგიონული განვითარების პროგრამა.

სტრატეგიის მთავარი მიზანია ქედის მუნიციპალიტეტის ადგილობრივი რესურსებისა და პოტენციალის ოპტიმალური გამოყენება სოფლის განვითარებისათვის.

## ადგილობრივი განვითარების ჯგუფი – LAG

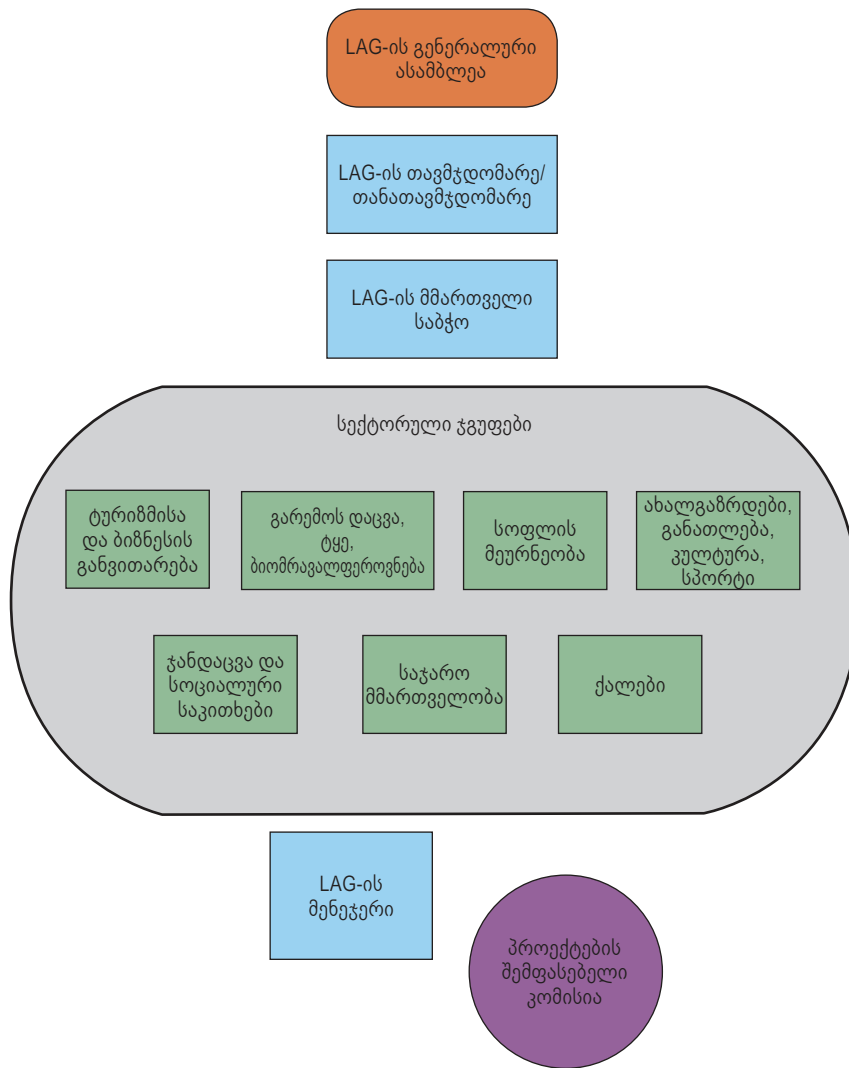
ქედის ადგილობრივი განვითარების ჯგუფი LAG არის საზოგადოებრივი გაერთიანება, რომელიც შედგება კერძო, სამოქალაქო და საჯარო სექტორის წარმომადგენლებისაგან და დაფუძნებულია ნებაყოფლობით წევრობაზე. LAG ემყარება LEADER მიდგომის შვიდ ძირითად პრინციპს:

1. განვითარების სტრატეგიის შემუშავება ადგილობრივ კონტექსტზე მორგებით;
2. გადაწყვეტილების მიღება ქვემოდან ზემოთ მართვის პრინციპით;
3. პროცესში კერძო სექტორის ჩართვა;
4. ინოვაციური იდეების დანერგვა;
5. ინტეგრირებულ, მრავალსექტორული საქმიანობა;
6. კავშირების დამყარება;
7. თანამშრომლობის ხელშეწყობა.

ქედის LAG ასრულებს შემდეგ ამოცანებსა და მოვალეობებს:

- განსაზღვრავს სოფლის განვითარების პრიორიტეტებს მუნიციპალიტეტის შესაძლებლობებისა და გამოწვევების ანალიზის საფუძველზე. ადგილობრივი თემის მოსახლეობასთან კონსულტაციის შედეგად გამოავლენს ადგილობრივ საჭიროებებსა და არსებულ ინფორმაციას, ეროვნულ სტრატეგიასთან ერთად, იყენებს თემზე დაფუძნებული ადგილობრივი განვითარების სტრატეგიის (LDS) შესაქმნელად;
- მოსახლეობას აწვდის სრულ და ყოვლისმომცველ ინფორმაციას ადგილობრივი განვითარების სტრატეგიის შესახებ; ფართოდ ავრცელებს ინფორმაციას საზოგადოებაში საგრანტო განაცხადების წარდგენის ყველა პროცედურის შესახებ და განმარტავს ამ პროცედურებს;
- ქმნის ქვეპროექტების განხილვის, შეფასებისა და შერჩევის გამჭვირვალე და არადისკრიმინაციულ პროცედურებს;
- იღებს და აფასებს ქვეპროექტებს LDS-ის პრიორიტეტებისა და კრიტერიუმების შესაბამისად;
- ირჩევს ძლიერ ქვეპროექტებს, განსაზღვრავს დაფინანსების ოდენობას და დასაფინანსებლად წარუდგენს ანგარიშვალდებულ ორგანოს;
- ახორციელებს LDS-ს, მონიტორინგს უწევს ქვეპროექტებს და აფასებს მათ ეფექტურობასა და სარგებელს მუნიციპალიტეტისთვის.

LAG-ის წევრობა, შემადგენლობა (ორგანიზაციული სტრუქტურა), შერჩევის პროცესი, როტაციის პოლიტიკა და სხვა ინსტიტუციური საკითხები რეგულირდება LAG-ის წესდებით. წესდების თანახმად, LAG-ს მართავს თავმჯდომარე, რომელიც აკონტროლებს მის საქმიანობას. მას დახმარებას უწევს ორი ვიცეთავმჯდომარე. თავმჯდომარესა და ვიცეთავმჯდომარეებს ირჩევენ LAG-ის წევრები.



დიაგრამა 1. LAG – ის ორგანიზაციული სტრუქტურა

LAG-ის ფორმირების პროცესში ადგილობრივი მოსახლეობის მაქსიმალური ჩართულობის უზრუნველსაყოფად პროექტის პირველ ეტაპზე ორგანიზებულ იქნა სათემო მობილიზაციის შეხვედრები ქედის მუნიციპალიტეტის 64 სოფელში. საველე გასვლები 2017 წლის 17 ივლისიდან 28 აგვისტომდე მოეწყო, რის შედეგადაც დაკომპლექტდა ადგილობრივი სამოქმედო ჯგუფის გენერალური ასამბლეა და მოხდა მათი ორგანიზაციული განვითარება სხვადასხვა მიმართულებით. გენერალურმა ასამბლემ 2 წლის ვადით აირჩია მმართველი საბჭო, როემლიც, თავის მხრივ, შედგება სექტორული ჯგუფების კოორდინატორებისაგან.

ამასთან ერთად, განისაზღვრა – LAG-ის მიზნები და სამოქმედო მიმართულებაც, რისი საშუალებითაც შესაძლებელია ადგილობრივი განვითარების სტრატეგიის განხორციელება.

KEDA LAG-ის ძირითადი მიზნები:

- სოფლის სოციალურ-ეკონომიკური განვითარების პროცესების ხელშეწყობა;
- გარემოს დაცვა და მწვანე ეკონომიკის ხელშეწყობა;
- ტურიზმისა და ბიზნესის განვითარება;
- ახალგაზრდების განათლება, კულტურის და სპორტის განვითარების ხელშეწყობა;
- ჯანდაცვისა და სოციალური საკითხების მოგვარება;
- საჯარო მმართველობის განვითარების ხელშეწყობა;
- სოფლის განვითარების პროცესში ახალგაზრდებისა და ქალთა თანამონაწილეობის უზრუნველყოფა.

KEDA LAG-ის საქმიანობა:

- მრავალპროფილური კვლევების წარმოება;
- თემის სოციალურ-ეკონომიკური განვითარების სტრატეგიების იდენტიფიკაცია, შესაბამისი პროექტების შემუშავება და მათი რეალიზება;
- საზოგადოების ყველა ფენის, განსაკუთრებით ახალგაზრდებისა და ქალების, თანამონაწილეობის უზრუნველყოფა თემის განვითარების პროცესებში;
- KEDA LAG-ის გამოცდილების გაზიარება საქართველოში მოქმედ სხვა სათემო ორგანიზაციებთან; სხვადასხვა გაერთიანებებისა და კავშირების ჩამოყალიბება ამ ორგანიზაციებთან ერთად;
- პარტნიორული ურთიერთობების ჩამოყალიბება საქართველოში არსებულ სხვა კომერციულ და საზოგადოებრივ ორგანიზაციებთან;
- სოფლის სოციალურ-ეკონომიკურ, ტურიზმისა და ბიზნესის განვითარებაზე, გარემოს, ტყის და ბიომრავალფეროვნების დაცვის უზრუნველყოფაზე, ახალგაზრდების განათლებაზე, კულტურის და სპორტის განვითარებაზე, ჯანდაცვის და სოციალური საკითხების მოგვარებაზე, საჯარო მმართველობის განვითარებასა და სოფლის განვითარების პროცესში ახალგაზრდებისა და ქალების თანამონაწილეობის უზრუნველყოფაზე ორიენტირებული ქედის მუნიციპალიტეტში მცხოვრებთა მიერ წარდგენილი პროექტების მხარდაჭერა გრანტების გაცემის საშუალებით;
- სამოქალაქო ცნობიერების ამაღლება და არაფორმალური განათლების ხელშეწყობა.

KEDA LAG-ი საქმიანობის განხორციელების მიზნით, თანამშრომლობს საქართველოს საკანონმდებლო და აღმასრულებელი ხელისუფლების წარმომადგენელ სტრუქტურებთან, ადგილობრივ და საერთაშორისო ორგანიზაციებსა და კერძო პირებთან.

მმართველმა საბჭომ, გენერალური ასაბლეს სექტორულ ჯგუფებთან ერთად, მოახდინა პრიორიტეტების ოპტიმიზაცია და საბოლოოდ ჩამოაყალიბა მიმართულებები, რომლებიც უზრუნველყოფს ქედის მუნიციპალიტეტის გამომწვევებს და სრულად ასახავს მუნიციპალიტეტის საჭიროებებს. ეს მიმართულებებია:

- სოფლად ეკონომიკური საქმიანობის დივერსიფიკაცია მცირე და საშუალო ბიზნესისა და ტურიზმის განვითარების გზით;
- კლიმატგონივრული სოფლის მეურნეობის განვითარება;
- გარემოს დაცვა, ბუნებრივი რესურსების მართვა და კატასტროფის რისკის შემცირება;
- ახალგაზრდებისა და ქალების ჩართულობის ხელშეწყობა.

LAG-ის სექტორული ჯგუფების წარმომადგენლებმა დეტალურად განიხილეს სტრატეგიაში გამოკვეთილი მიმართულებები და შეიმუშავეს შედეგზე ორიენტირებული სამოქმედო გეგმა ოთხი ძირითადი სამოქმედო არეალისთვის, რაც შესაძლებელს ხდის კონკრეტული ღონისძიებების დაგეგმვას და ადგილობრივი განვითარების სტრატეგიის განხორციელების პროცესის გამომგას.

## ქედის მუნიციპალიტეტის რეგიონული ანალიზი

ქედის მუნიციპალიტეტის პროფილისა და ადგილობრივი საჭიროებების გამოკვეთის მიზნით, ჩატარდა რაოდენობრივი და თვისებრივი კვლევები, რომლებიც მოიცავდა როგორც არსებული კვლევების და ლიტერატურის მიმოხილვას, ასევე – სავსე კვლევის კომპონენტებსაც. კვლევა ფოკუსირებული იყო შემდეგ საკითხებზე:

- ქედის მუნიციპალიტეტის მოსახლეობის სოციალურ-ეკონომიკური მდგომარეობა;
- ქედაში არსებული ინფრასტრუქტურა და ინფრასტრუქტურული საჭიროებები;
- ორგანიზაციული განვითარების ხარისხი (თვითმმართველობების ორგანოების არსებობა, არასამთავრობო ორგანიზაციები, ფორმალური და არაფორმალური სათემო ჯგუფები, თემის მობილიზების და განვითარების გამოცდილება და ა.შ.);
- ადგილობრივი ინტერესები და ინტერესის ჯგუფები.

რაოდენობრივი კვლევა მიზნად ისახავდა აღნიშნული თემების ანალიზსა და საკითხების რაოდენობრივი განზომილებების აღწერა. რაოდენობრივი კვლევა განხორციელდა 2018 წლის მარტი-ივნისის პერიოდში. სავსე კვლევითი საქმიანობა განხორციელდა ქედის მუნიციპალიტეტში.

## ქედის მუნიციპალიტეტის აღწერა

ქედის მუნიციპალიტეტი მდებარეობს მდინარე აჭარისწყლის შუა წელზე. ჩრდილოეთით 38 კმ. სიგრძეზე ქობულეთი ესაზღვრება, აღმოსავლეთით 24 კმ. სიგრძეზე – შუახევი, დასავლეთით 24 კმ. სიგრძეზე – ხელვაჩაური, სამხრეთით კი თურქეთის 17-კილომეტრიანი საზღვარი აკრავს. ქედის რაიონს სამხრეთით მიუყვება შავშეთის ქედი, ჩრდილო-აღმოსავლეთით – მესხეთის ქედი, ჩრდილოეთით და ჩრდილო-დასავლეთით – ქობულეთის ქედი.

მუნიციპალიტეტის საერთო ფართობი 452 კვ კმ-ია. საქართველოს სტატისტიკის ეროვნული სამსახურის, 2018 წლის ინფორმაციით ქედის მუნიციპალიტეტის მოსახლეობა შეადგენს 16,824 ადამიანს. ქედის მუნიციპალიტეტში შედის 10 საკრებულო და 64 დასახლებული პუნქტი. ადმინისტრაციული ცენტრი დაბა ქედაა, რომელიც ზღვის დონიდან 200 მეტრის სიმაღლეზე მდებარეობს.

მდინარე აჭარისწყლის გასწვრივ ხმელთაშუა ზღვის ტიპის მსგავსი სუბტროპიკული ჰავაა. სიმაღლის მატების შესაბამისად ჰავა ნოტიო ხდება. მუნიციპალიტეტის ტერიტორიაზე ძირითადად ორი ნიადაგური ზონაა: მთა-ტყისა და მთა-მდელოს ნიადაგები. მდიდარი და მრავალფეროვანია მცენარეული საფარი. ძირითადად გავრცელებულია ფოთლოვანი და მცირე რაოდენობით წიწვოვანი მცენარეები. მრავალფეროვანია ცხოველთა სამყარო. სოფლის მეურნეობის ძირითადი დარგებია: მეხილეობა, მევენახეობა, მემცენარეობა, მებოსტნეობა, მეფუტკრეობა. განვითარებულია საკალმახე მეურნეობა (ოქტომბერი, აგარა, წონიარისი, ცხმორისი).

ქედა გამოირჩევა ყურძნის უნიკალური ჯიშებით. რაიონში წარმოებული ღვინო „ქედის ცოლიკაური“ და „ჩხავერი“ დიდი პოპულარობით სარგებლობს. მოწყობილია ღვინის მარნები (მ. შერვაშიძე – სოფ. პირველი მაისი, ლადო შავიშვილი – სოფ. ვაიო, ნური სირაბიძე – სოფ. გეგელიძეები).

მუნიციპალიტეტი მდიდარია სხვადასხვა ბუნებრივი წიაღისეულით – სპილენძისა და ოქროს საბადოებით (მერისი, ვაიო). სამკურნალო და მინერალური წყლებიდან აღიარებულია „კოკოტაურისა“ და „გუნდაურის“ წყლები. „კოკოტაურს“ მინიჭებული აქვს საერთაშორისო სერტიფიკატი.

ისტორიული მემკვიდრეობიდან გამოირჩევა მატერიალური კულტურის ძეგლები: სათვალთვალ კოშკები – კავიანი, გულები, ძეწმანი, საღორეთი, ცივასულა; ქვის თაღოვანი ხიდები – მახუნცეთი, პირველი მაისი, წონიარისი, დანდალო; ციხეები – ზენდიდი, ცივასულა.

მუნიციპალიტეტის ტერიტორიაზე აჭარისწყლისა და მთის მდინარეების ხეობებში შესაძლებელია როგორც ფლორისა და ფაუნის მრავალფეროვანი ნიმუშების, ასევე – ჩანჩქერების მონახულება.

ფუნქციონირებს ისტორიული მუზეუმი, სადაც თავმოყრილია ეთნოგრაფიული და ისტორიული კულტურის მასალები.

ისტორიული ცნობებით, ქედა იყო მცირე ქალაქის მსგავსი დაბა, სადაც სახლობდნენ ვაჭრები. 1874 წელს ქედა სავაჭრო პუნქტი იყო და შედგებოდა ოთხი უბნისგან: ქედა, ასანური, ორცვა და გულები. ორცვა აჭარისწყლის მარცხენა, ხოლო გულები მარჯვენა ნაპირზე მდებარეობდა. დაბის სტატუსი მიენიჭა 1966 წელს.

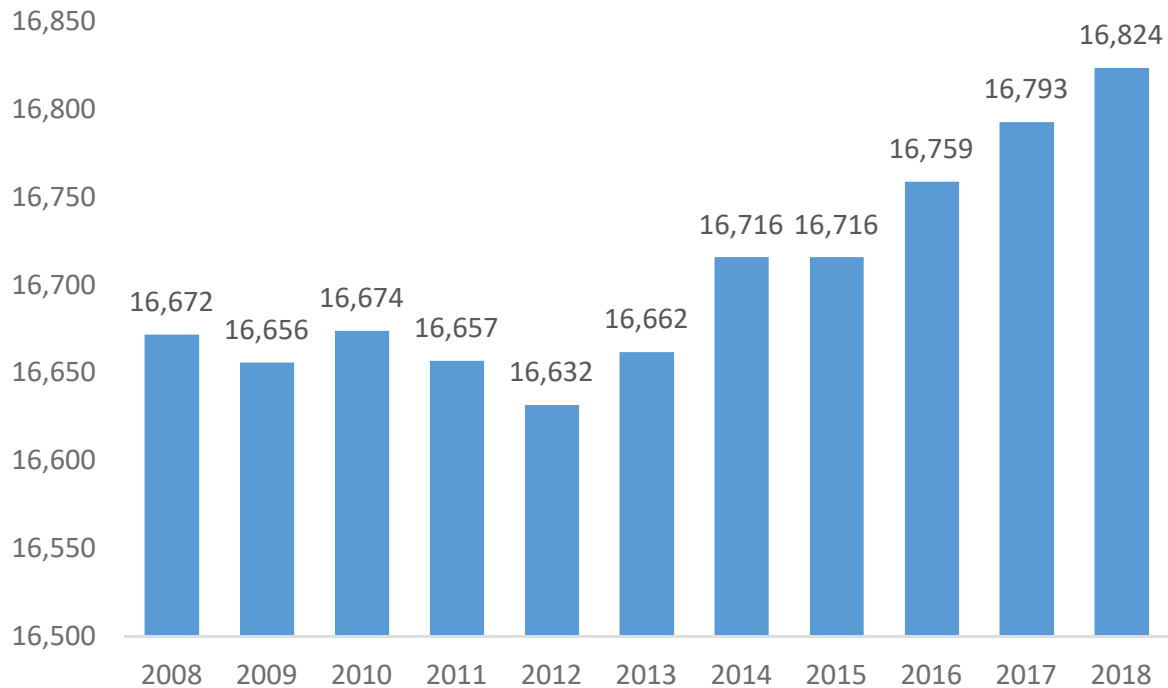
ცხრილი 1. ქედის მუნიციპალიტეტში შემავალი ადმინისტრაციული ერთეულები და დასახლებები

№	ადმინისტრაციული ერთეულის დასახელება	ადმინისტრაციულ ერთეულში შემავალი დასახლებები
1	დაბა ქედა	დაბა ქედა. სოფლები: ქედა; გულები; ხუნკუდა; ორცვა; არსენაული; შევაბური; ძენწმანი; კორომხეთი; ცხემნა; აქუცა; მენდიდი.
2	დანდალო	სოფლები: დანდალო; ტაკიძეები; მოსიაშვილები; გოგიაშვილები; ბალაძეები; ხარაულა; ჯალაბაშვილები.
3	ზვარე	სოფლები: ზვარე; ზესოფელი; კვაშტა; სირაბიძეები; ვაიო.
4	მახუნცეთი	სოფლები: ზედა მახუნცეთი; ქვედა მახუნცეთი; მუნდაგა; ზედა ბზუბზუ; ქვედა ბზუბზუ; უჩხითი; ნამლისევი; ქოსოფელი; მილისი.
5	დოლოგანი	სოფლები: დოლოგანი; ჭალახმელა; ჭინკაძეები.
6	მერისი	სოფლები: მერისი; სიხალიძეები; ინაშარიძეები; გარეტყე; გუნდაური; ნამონასტრევი; სილიბაური.
7	ოქტომბერი	სოფლები: ოქტომბერი; კუჭულა; მეძიბნა; აგოთა; გოგინიძეები.
8	პირველი მაისი	სოფლები: პირველი მაისი; ზედა აგარა; ქვედა აგარა; კოლოტაური.
9	ცხმორისი	სოფლები: ცხმორისი; ახო; ჩეტკიძეები; გობრონეთი; კოკოტაური; გეგელიძეები.
10	წონიარისი	სოფლები: წონიარისი; ვარჯანისი; ტიბეთა; კანტაური; აბუქეთა; სასადილოყელი; საბადური.
სულ		65 დასახელება

ქედის მუნიციპალიტეტის სოციალურ-ეკონომიკური მდგომარეობა

მოსახლეობის რაოდენობა და სიმჭიდროვე

საქართველოს სტატისტიკის ეროვნული სამსახურის ინფორმაციით, 2018 წლის პირველი იანვრის მონაცემებით ქედის მოსახლეობის რაოდენობა შეადგენს 16,824 – ს. 2012 წლიდან, მოსახლეობის უმნიშვნელო, თუმცა სტაბილური მატება აღინიშნება.



დიაგრამა 2. ქედის მუნიციპალიტეტის მოსახლეობის რაოდენობა წლების მიხედვით

მოსახლეობის სიმჭიდროვე მუნიციპალიტეტის მთელ ტერიტორიაზე (452 კმ<sup>2</sup>) 1 კვადრატულ კილომეტრზე საშუალოდ 38 ადამიანია. შედარებისთვის, თბილისის მუნიციპალიტეტში ეს ციფრი 1548 მოსახლეა 1 კმ<sup>2</sup>-ზე<sup>1</sup>, ქალაქ ბათუმში – 8015 მოსახლე 1 კმ<sup>2</sup>-ზე<sup>2</sup>. ქედის მოსამღვრე სამ მუნიციპალიტეტში კი მოსახლეობის სიმჭიდროვეა ქობულეთში 105, ხელვაჩაურში 126, ხოლო შუახევში კი 26 მოსახლე 1 კმ<sup>2</sup>-ზე.

ცხრილი 2. მოსახლეობის რაოდენობა და სიმჭიდროვე ქედასა და მოსამღვრე მუნიციპალიტეტებში

მუნიციპალიტეტი	ფართობი კმ <sup>2</sup>	მოსახლეობის რაოდენობა (2017 წ. 1 იანვრის მდგომარეობით)	სიმჭიდროვე (N მოსახლე 1 კმ <sup>2</sup> -ზე)
ქედა	452	17 000	38
ქობულეთი	720	75 500	105
ხელვაჩაური	413	52 100	126
შუახევი	588	15 200	26

განსხვავებულია მოსახლეობის რაოდენობის მიხედვით თემების განაწილება. ქედის მუნიციპალიტეტის ერთ თემში მოსახლეობის რაოდენობა 1000-ზე ნაკლებია<sup>3</sup>, ექვს თემში – 1000-დან 2000-მდე,

1 1 114 600 მოსახლე 720 კმ<sup>2</sup>-ზე (ქალაქ თბილისის მუნიციპალიტეტის მერია, 2017)  
 2 155 500 მოსახლე 19.4 კმ<sup>2</sup>-ზე (საქართველოს ადგილობრივ თვითმმართველობათა ეროვნული ასოციაცია, 2017)  
 3 ქედის მუნიციპალიტეტის ოფიციალური ვებგვერდის მიხედვით, დოლოგანის თემი და მასში შესული ტერიტორიული ერთეულები გაერთიანებულია მახუნცეთის თემის ფარგლებში.

ხოლო ორ თემში – 2000-ზე მეტი. დაბა ქედაში მოსახლეობის რაოდენობა კი 1510-ია (დეტალური ინფორმაციისთვის იხ. დანართი 1, მოსახლეობის რაოდენობა ადმინისტრაციულ ტერიტორიული ერთეულების მიხედვით (2014 წ.) (საქართველოს სტატისტიკის ეროვნული სამსახური, 2014).

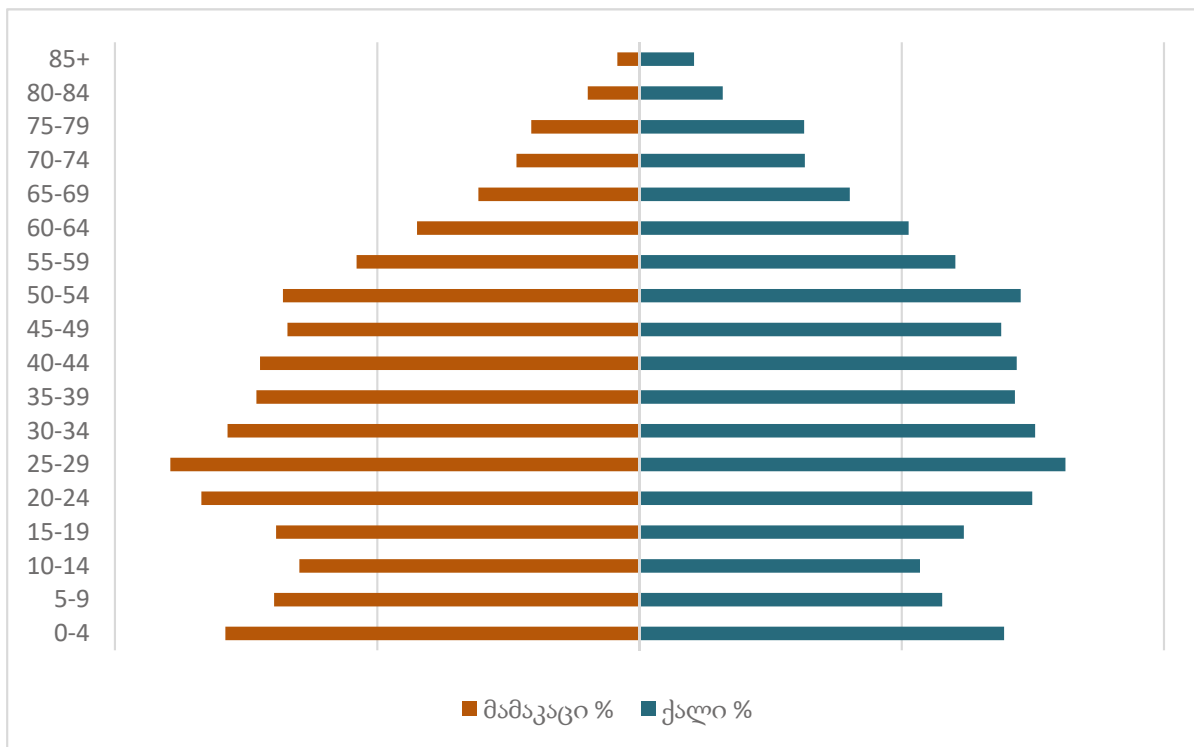
*მოსახლეობის დემოგრაფიული მაჩვენებლები*

2014 წლის მოსახლეობის აღწერის შედეგების მიხედვით, ქედის მუნიციპალიტეტის საერთო მოსახლეობის 49.8% ქალია, ხოლო 50.2% – კაცი. ამავე მონაცემებზე დაყრდნობით, ქედის მუნიციპალიტეტის სხვადასხვა ტერიტორიულ ერთეულში კაცთა პროცენტული წილი მერყეობს 44%-დან 57%-მდე, ხოლო ქალთა პროცენტული წილი კი – 43%-დან 56%-მდე (საქართველოს სტატისტიკის ეროვნული სამსახური, 2014).

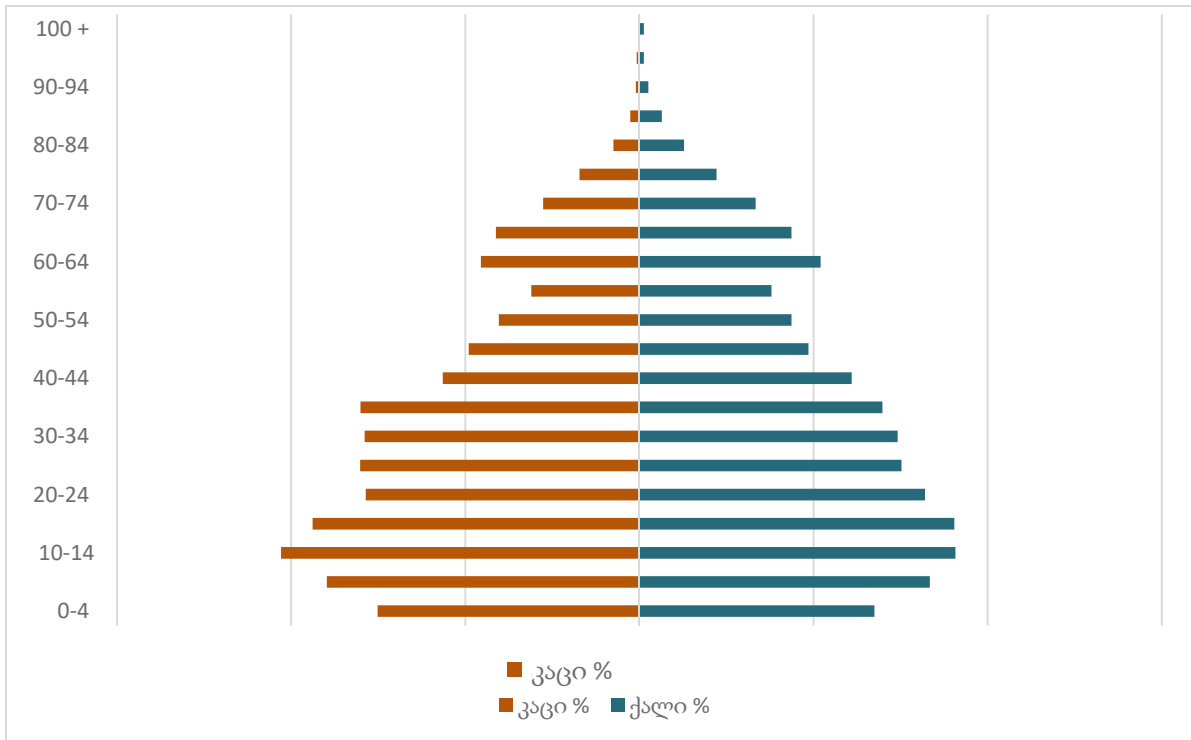
ვინაიდან უშუალოდ ქედის მუნიციპალიტეტის მოსახლეობის მონაცემები ასაკობრივი კატეგორიების მიხედვით არ არის 2014 წლის აღწერის ანგარიშებში, მოგვყავს ზოგადად აჭარის მოსახლეობის პირამიდა და ქედაში მოსახლეობის აღწერის 2002 წლის შედეგები.

როგორც ქვემოთ მოყვანილი დიაგრამებიდან ჩანს (დიაგრამა 2 აჭარის ა/რ მოსახლეობის პირამიდა 2014 წლის მდგომარეობით და დიაგრამა 3 ქედის მუნიციპალიტეტის მოსახლეობის განაწილება ასაკის და სქესის მიხედვით (2002 წლის მოსახლეობის საყოველთაო აღწერის შედეგებზე დაყრდნობით)), აჭარის მთელი მოსახლეობის ორი ყველაზე დიდი ასაკობრივი ჯგუფია 20-დან 30 წლამდე (20-24 და 25-29 ასაკობრივი ჯგუფი) ასაკის ახალგაზრდები, ხოლო ქედის მუნიციპალიტეტში კი 10-დან 19 წლამდე (10-14 და 15-19 ასაკობრივი ჯგუფი) მოზარდები.

დიაგრამა 3. აჭარის ა/რ მოსახლეობის პირამიდა 2014 წლის მდგომარეობით



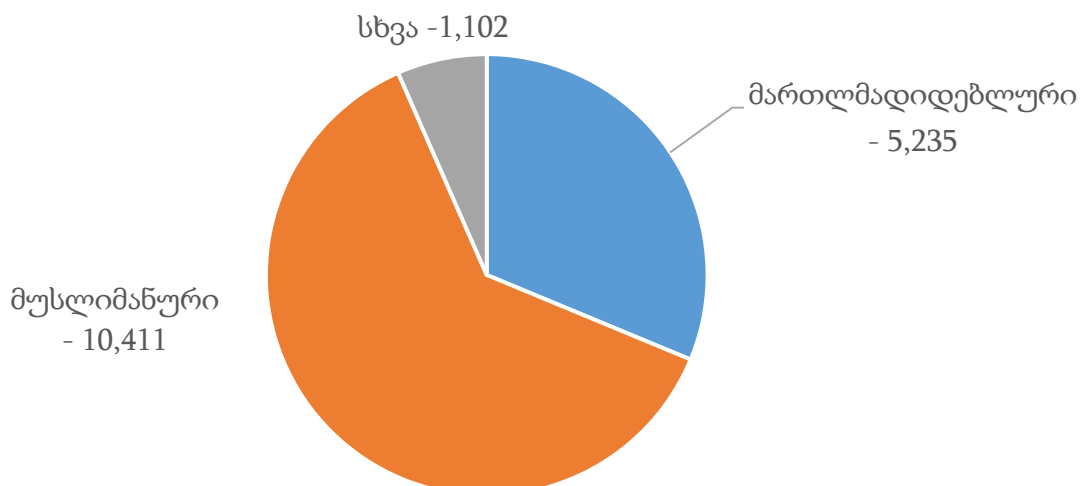
დიაგრამა 4. ქედის მუნიციპალიტეტის მოსახლეობის განაწილება ასაკის და სქესის მიხედვით (2002 წლის მოსახლეობის საყოველთაო აღწერის შედეგებზე დაყრდნობით)



ქედის მოსახლეობის განაწილება აღმსარებლობის მიხედვით

რელიგიის საკითხთა სახელმწიფო სააგენტოს მონაცემებით, რომელიც ეყრდნობა 2014 წლის მოსახლეობის საყოველთაო აღწერას, აღმსარებლობის ნიშნით ქედის მუნიციპალიტეტის მოსახლეობა შემდეგნაირად არის გადანაწილებული: მოსახლეობის უმრავლესობა (62.12%) მუსლიმური აღმსარებლობისაა, რაოდენობით შემდეგი რელიგია მართლმადიდებლურია (31.23%), კათოლიკურისა და იეჰოვას მოწმეების რაოდენობა კი თითოეულის 10 ადამიანზე ნაკლებია. არსებული მონაცემების მიხედვით, მუნიციპალიტეტის მოსახლეობაში არ არიან სომხური სამოციქულო ეკლესიის, იეზიდური და იუდეური რელიგიის წარმომადგენლები. მოსახლეობის ის ნაწილი, რომელმაც არ მიუთითა აღმსარებლობა, უარი თქვა პასუხზე, მონიშნა „არც ერთი“ ან მიეკუთვნებინა სხვა მცირერიცხოვან კონფესიებს, გაერთიანებულია ჯგუფში „სხვა“ (6.75%). დიაგრამა 4 ქედის მუნიციპალიტეტის მოსახლეობის განაწილება აღმსარებლობის მიხედვით (2014 წ) (რელიგიის საკითხთა სახელმწიფო სააგენტო, 2017).

დიაგრამა 5. ქედის მუნიციპალიტეტის მოსახლეობის განაწილება აღმსარებლობის მიხედვით (2014 წ)



### *შრომისუნარიანი მოსახლეობა და პენსიის მიმღებთა რაოდენობა*

სოციალური მომსახურების სააგენტოს ვებგვერდის მონაცემებით, 2017 წლის დეკემბერში ქედის მუნიციპალიტეტში პენსიის მიმღებთა რაოდენობაა 2909 (სოციალური მომსახურების სააგენტო, 2017), რაც მოსახლეობის დაახლოებით 17%-ს შეადგენს. 2,909 პენსიის მიმღებთაგან 1,018 კაცია, ხოლო 1,891 – ქალი. სახელმწიფო პენსიის გარდა, მაღალმთიან რეგიონში სახელმწიფო პენსიის დანამატი აიღო 2,809 ადამიანი (990 კაცი და 1,801 ქალი). დევნილის სტატუსის მქონე პენსიის მიმღები ქედის მუნიციპალიტეტში არ აღირიცხება (სოციალური მომსახურების სააგენტო, 2017).

2017 წლის მონაცემებით, ეკონომიკურად აქტიური მოსახლეობის რაოდენობა საქართველოში 2 მილიონამდეა (1,998,300), რაც მოსახლეობის 54%-ს შეადგენს. აჭარაში კი ეს მაჩვენებელია 189,400, რაც მოსახლეობის 56%-ია (საქართველოს სტატისტიკის ეროვნული სამსახური, 2016).

### *დასაქმების მაჩვენებლები და მახასიათებლები*

საქართველოს სტატისტიკის ეროვნული სამსახურის 2016 წლის მონაცემებით, ქვეყანაში ეკონომიკურად აქტიური მოსახლეობის 88.2% დასაქმებულია. ეს მაჩვენებელი აჭარის ავტონომიურ რესპუბლიკაში შეადგენს 87%-ს (საქართველოს სტატისტიკის ეროვნული სამსახური, 2016).

აჭარის ავტონომიური რესპუბლიკაში დასაქმებულთა 46% მუშაობს, როგორც დაქირავებული თანამშრომელი, 54% კი თვითდასაქმებულია (საქართველოს სტატისტიკის ეროვნული სამსახური, 2016).

### *ხელფასები და შემოსავლების განაწილება*

ბოლო ათი წლის განმავლობაში საშუალო ნომინალური ხელფასი საქართველოს მასშტაბით ყოველწლიურად იზრდება და 2016 წელს 940 ლარი შეადგინა (საქართველოს სტატისტიკის ეროვნული სამსახური, 2016).

### *სოციალური დახმარების/მომსახურების მიმღებთა რაოდენობა და*

### *სოციალური მომსახურების სააგენტოს პროგრამები*

სოციალური მომსახურების სააგენტო მართავს ათეულობით სოციალური და ჯანმრთელობის დაცვის სახელმწიფო პროგრამას. სააგენტოს აქვს მრავალმილიონიანი ბიუჯეტი, რომელიც განსაზღვრულია მომსახურების/დახმარების საჭიროების მქონე ადამიანების (ბენეფიციარების) სოციალური განაცემების, ჯანდაცვის და სოციალური პროგრამებით უზრუნველყოფისთვის. სააგენტო მუშაობს ისეთ საკითხებზე, როგორცაა: სახელმწიფო პენსია, სოციალური დახმარება, ჯანმრთელობის დაზღვევა, შშმ სტატუსის მქონე პირების ცხოვრების ხარისხის გაუმჯობესება, მზრუნველობამოკლებული ბავშვების მეურვეობა-მზრუნველობა და ა.შ (სოციალური მომსახურების სააგენტო, 2013).

მუნიციპალიტეტებში, მათ შორის – ქედაში, მუშაობს სოციალური მომსახურების სააგენტოს ადგილობრივი წარმომადგენლობები, რომლებიც სააგენტოს პროგრამებით უზრუნველყოფენ მუნიციპალიტეტის მოსახლეობას.

უნდა აღინიშნოს, რომ საქართველოში სოციალური დახმარება რეაქტიულია, რაც გულისხმობს იმას, რომ პოტენციურმა ბენეფიციარმა თვითონ უნდა მიმართოს სხვადასხვა სამსახურს დახმარების თხოვნით. სოციალური მომსახურების სააგენტოს პროგრამების დიდი ნაწილი მიმართულია სოციალურად დაუცველი ფენების ბაზისური საჭიროებების დაკმაყოფილებაზე. ზოგადად, ქვეყნის სოციალური კეთილდღეობის/უზრუნველყოფის სისტემაში შეიმჩნევა ოჯახების გაძლიერებისკენ მიმართული ღონისძიებების დეფიციტი, რაც ბენეფიციარ ოჯახებს ხშირად სოციალური დახმარების სისტემაზე დამოკიდებულს ხდის.

ფულადი სოციალური დახმარების, ე.წ. საარსებო შემწეობის მიღება დამოკიდებულია ოჯახის სარეიტინგო ქულაზე, რომელიც ანგარიშდება სხვადასხვა ცვლადების გათვალისწინებით, ოჯახის ფინანსური მხარდაჭერის საჭიროების იდენტიფიკაციის მიზნით. დახმარების ოდენობა დამოკიდებულია შეფასების ინსტრუმენტით მიღებულ ე.წ. ოჯახის სარეიტინგო ქულაზე, რომელიც 2015 წლის პირველი მაისიდან ახალი წესით ანგარიშდება და ხუთ სხვადასხვა ინტერვალს მოიცავს.

ცხრილი 3. ფულადი სოციალური დახმარება სარეიტინგო ქულების მიხედვით 01.05.2015-დან

სარეიტინგო ქულა	ოჯახის ყველა წევრზე (ლარი/თვე)
30001	60
30001 – 57000	50
57001 – 60000	40
60001 – 65000	30
65001 – 10000	10 ლარი ოჯახის თითო 16 წლამდე ასაკის წევრზე

ფულადი სოციალური დახმარების მიმღებთა შეფასების და დახმარების განაწილების წესი განსხვავებული იყო 2015 წლის პირველ მაისამდე. ძველი წესით დაანგარიშებული სარეიტინგო ქულის მიხედვით მიღებული დახმარებების მიმღებთა რაოდენობა წლიდან წლამდე მცირდება, რადგან გარკვეული პერიოდის გასვლის შემდეგ ხდება ოჯახების განმეორებითი შეფასება ახალი წესით. შესაძლო მაქსიმალური პერიოდი სარეიტინგო ქულის დაანგარიშებიდან ხელახალ დაანგარიშებამდე ოთხი წელია. შესაბამისად, 2019 წლის პირველ მაისამდე ყველა ბენეფიციარი ფულად სოციალურ დახმარებას მიიღებს ახალი წესით.

სოციალური მომსახურების სააგენტოს მონაცემებით, 2017 წლის დეკემბერში ქედის მუნიციპალიტეტში საარსებო შემწეობის მიმღებთა რაოდენობა იყო 4594 მოსახლე (891 ოჯახი), რაც მოსახლეობის 27.2%-ია (ოჯახების 19.6%) (სოციალური მომსახურების სააგენტო, 2017). საარსებო შემწეობის მიმღები ადამიანების რაოდენობით ქედის მუნიციპალიტეტი მნიშვნელოვნად აღემატება აჭარის ა/რ-ის (11.4%) და საქართველოს (12.2%) მაჩვენებლებს.

სოციალური პაკეტების მიღება შეუძლია რამდენიმე ჯგუფის წარმომადგენელ ადამიანებს, ესენია:

1. მკვეთრად გამოხატული შეზღუდული შესაძლებლობის მქონე პირები;
2. მნიშვნელოვნად გამოხატული შეზღუდული შესაძლებლობის მქონე პირები;
3. ზომიერად გამოხატული შეზღუდული შესაძლებლობის მქონე პირები;
4. შეზღუდული შესაძლებლობის სტატუსის მქონე ბავშვები;
5. ადამიანები, რომლებსაც მარჩენალი გარდაეცვალათ;
6. სახელმწიფო კომპენსაციის მიმღები ადამიანები;
7. პოლიტიკური რეპრესიების მსხვერპლად აღიარებული ადამიანები.

ბენეფიციარს შეუძლია ისარგებლოს სოციალური მომსახურების სააგენტოს მიერ შეთავაზებული მხოლოდ ერთი სოციალური პაკეტით (სოციალური მომსახურების სააგენტო).

ქედის მუნიციპალიტეტის სოციალური პაკეტებით სარგებლობს სულ 1157 ბენეფიციარი. მათ შორისაა სხვადასხვა ხარისხის შემლუღვის მქონე 1011 პირი (სოციალური მომსახურების სააგენტო, 2017), რაც მოსახლეობის დაახლოებით 6%-ს შეადგენს. ეს ციფრი სხვა მუნიციპალიტეტების მაჩვენებელზე მაღალია, რაც შედარებით კარგ აღრიცხვიანობაზე (ან შშმ პირების შედარებით მეტ რაოდენობაზე) მეტყველებს. თუმცა, ჯანდაცვის მსოფლიო ორგანიზაციის გამოთვლებით, 6% მაინც დაბალ მაჩვენებლად მიიჩნევა, რადგან ქვეყნების უმეტესობაში შშმ პირების რაოდენობა მოსახლეობის საშუალოდ 10%-ს შეადგენს (ინფორმაციის თავისუფლების განვითარების ინსტიტუტი, 2017).

ცხრილი 4. სოციალური პაკეტების განაწილება ქედის მუნიციპალიტეტში ბენეფიციართა ჯგუფების მიხედვით – 2017 წლის დეკემბრის მონაცემებით

ბენეფიციართა ჯგუფი	რაოდენობა
0-18 წლამდე შშმ პირი	59
მკვეთრად გამოხატული ხარისხის მქონე შშმ პირი	204
მნიშვნელოვნად გამოხატული ხარისხის მქონე შშმ პირი	645
ზომიერად გამოხატული ხარისხის მქონე შშმ პირი	103
სულ: შემლუღული შესაძლებლობის მქონე პირები	1011
მარჩენალდაკარგული ოჯახის წევრი	119
პოლიტ. რეპრესირებული	0
სახელმწიფო კომპენსაციის მიმღები	24
საყოფაცხოვრებო სუბსიდიის მიმღები	3
სხვა	0
<b>სულ</b>	<b>1157</b>

**სოციალური პაკეტის** მიმღებთაგან 616 კაცია, 541 – ქალი. ბენეფიციართა ასაკობრივი ჯგუფების ანალიზის შედეგად კი ირკვევა, რომ მათგან ყველაზე მეტი 50-59 წლის ასაკის ჯგუფზე მოდის (406 ბენეფიციარი); რაოდენობით შემდეგია 40-49 წლის ასაკობრივი ჯგუფის წარმომადგენლები (253 ბენეფიციარი), შემდეგ კი – 18-39 (209 ბენეფიციარი) (იხ. დანართი 5 ქედის მუნიციპალიტეტში სოციალური პაკეტების მიმღებთა რაოდენობა ასაკის და სქესის მიხედვით 2017 წლის დეკემბრის მონაცემებით). 1157 ბენეფიციარიდან 984-მა ასევე მიიღო დანამატი (საშუალოდ 23.5 ლარი) მაღალმთიან დასახლებაში მუდმივად მცხოვრების სტატუსის გათვალისწინებით (სოციალური მომსახურების სააგენტო, 2017).

**სახელმწიფო კომპენსაციას**, რომელიც დაწესებულია ყოველთვიური სახელმწიფო გასაცემელი საქართველოს მოქალაქეთა გარკვეული ჯგუფებისთვის, იღებს ქედის მუნიციპალიტეტის 57 მოსახლე. აქედან 56 კაცია და ერთი ქალი. ბენეფიციართა უმეტესი ნაწილი 50-59 ასაკობრივი ჯგუფის წარმომადგენელი კაცია (25/57-დან). მათ უმრავლესობას (44/57-დან) კომპენსაცია დაენიშნა კანონით დადგენილი ნამსახურობის გადის ამონურვის შემდეგ (სოციალური მომსახურების სააგენტო, 2017).

**სახელმწიფო სუბსიდიას** იღებს ქედის მუნიციპალიტეტის 317 საპენსიო ასაკის მოსახლე. მათგან უმეტესობა (249/317-დან) იღებს თვეში 7 ლარს, ნაწილი (67/317-დან) – 22 ლარს, ხოლო ერთი კი – 44 ლარს (სოციალური მომსახურების სააგენტო, 2017).

**სოციალური რეაბილიტაციის და ბავშვზე ზრუნვის სერვისების** მიმღებთა რაოდენობა ქედის მუნიციპალიტეტში ძალიან მცირეა. მხოლოდ სამი ჯანმრთელი ბავშვია მინდობით აღზრდაში გადაცემული 2017 წლის ივლისის მდგომარეობით. მაშინ, როცა ქვეყნის მასშტაბით ეს ციფრი საშუალოდ 24.5-ია თითო მუნიციპალიტეტზე (სოციალური მომსახურების სააგენტო, 2017).

**დეგნილის/ლტოლვილის სტატუსის** გამო ქედაში ორი ადამიანი იღებს თვეში 45 ლარს (2017 წლის დეკემბრის მონაცემები), ერთი 17 წლამდე კაცი, ერთი 60 წელზე მეტი ასაკის ქალი (სოციალური მომსახურების სააგენტო, 2017).

**ორსულობის, მშობიარობის, ბავშვის მოვლის, ასევე ახალშობილის შვილად აყვანის** შემთხვევაში საქართველოს შრომის კოდექსით და საჯარო სამსახურის შესახებ კანონებით განსაზღვრულია ერთჯერადი დახმარება. ამ დახმარებით 2017 წელს მთელი წლის განმავლობაში ისარგებლა სულ 53-მა ადამიანმა. ჯამში გაცემულმა თანხამ შეადგინა 51 638 ლარი (საშუალოდ 974 ლარი/ბენეფიციარზე) (სოციალური მომსახურების სააგენტო, 2017).

### ბიზნესი ქედის მუნიციპალიტეტში

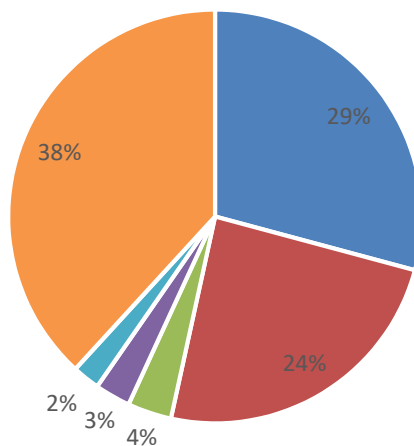
#### რეგისტრირებული ბიზნესსუბიექტები ქედის მუნიციპალიტეტში

საქართველოს სტატისტიკის ეროვნული სამსახურის მონაცემებზე დაყრდნობით, ქედის მუნიციპალიტეტში რეგისტრირებულია 457 მომქმედი ბიზნესსუბიექტი. ყოველი მათგანი არის მცირე სანარმო, რაც ნიშნავს იმას, რომ მათში დასაქმებულთა რაოდენობა ნაკლებია 20 დასაქმებულზე და წლიური ბრუნვა არ აღემატება 0,5 მლნ ლარს წელიწადში.

აღსანიშნავია, რომ ამ ბიზნესსუბიექტების დიდი ნაწილის ფაქტობრივი მისამართი ქალაქი ბათუმია. ქვემოთ მოცემულია ბიზნესსუბიექტების განაწილება მათი ფაქტობრივი მისამართების მიხედვით:

დიაგრამა 6. ბიზნესსუბიექტების განაწილება ფაქტობრივი მისამართის მიხედვით

■ ბათუმი ■ დაბა ქედა ■ ახო ■ ცხმორისი ■ პირველი მაისი ■ სხვა 56 სოფელი



წყარო: საქართველოს სტატისტიკის ეროვნული სამსახური

ცხრილი 5. ბიზნესსუბიექტების რაოდენობა მისამართის მიხედვით

ფაქტობრივი მისამართი	რაოდენობა
ბათუმი	136
დაბა ქედა	113
ახო	16
ცხმორისი	13
პირველი მაისი	10
სხვა 56 სოფელი	178

### ქედის მუნიციპალიტეტის სოფლის მეურნეობის ზოგადი დახასიათება და სტატისტიკური მონაცემები

ქედის მუნიციპალიტეტის ეკონომიკა დიდწილად და დამოკიდებული სოფლის მეურნეობაზე. ეკონომიკის დანარჩენი დარგები (მრეწველობა, ვაჭრობა, ტრანსპორტი, მშენებლობა და ტურიზმი) მუნიციპალიტეტის ეკონომიკურ პროფილში ნაკლებად გამოკვეთილი.

ქედა აჭარის მნიშვნელოვანი, თუმცა საკმაოდ მცირეწიანი სასოფლო-სამეურნეო მუნიციპალიტეტია, სადაც კონცენტრირებულია აჭარის სასოფლო-სამეურნეო საგარეულების 6.9 %, სულ 5 093 ჰექტარი. აქედან სახნავი ფართობი მხოლოდ 2 466 ჰექტარია (48,4%), სათიბი – 311 ჰექტარი, საძოვარი – 2172 ჰექტარი, მრავალწლიანი ნარგავები – 344 ჰექტარი.

**სასოფლო-სამეურნეო საგარეულების საშუალო განაწილება სულადობისა და ოჯახების მიხედვით** – ოჯახზე საშუალოდ 1 ჰექტარი დამუშავებაში მყოფი მიწა მოდის, სულზე კი მხოლოდ 0.25ჰა, მ.შ. 0,12 ჰექტარი სახნავი საგარეულია. აღსანიშნავია, რომ მოსახლეობის რაოდენობა შედარებით მცირეწიანი თემებში უფრო მაღალია. მუნიციპალიტეტი მინათმოქმედების საკმაოდ რისკიან ზონაშია მოქცეული. გარანტირებული მოსავლის მისაღებად რწყვა აუცილებელია. მაღალია ერობიული პროცესები. შესაბამისად, აქტიურად მიმდინარეობს ნიადაგის ზედა ნაყოფიერი ფენების წარცხვა.

**მემცენარეობა** – ქედის მუნიციპალიტეტში მემცენარეობა სოფლის მეურნეობის დარგის ერთ-ერთი ძირითადი მაპროფილებელი მიმართულებაა. ზოგადი ტენდენციით ბოლო პერიოდში პრაქტიკულად ყველა კულტურის მიხედვით სახეზე გვაქვს როგორც ნათესი ფართობების, ისე მოსავლიანობის შემცირების საშუალოდ კლებადი ტენდენცია.

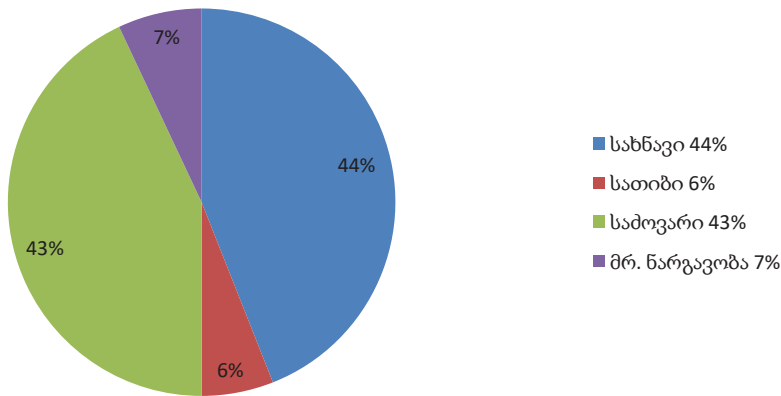
ქედის მუნიციპალიტეტის მოსახლეობის 80% სოფლის მეურნეობითაა დაკავებული და აღნიშნული დარგის განვითარება უმნიშვნელოვანესია მუნიციპალიტეტისათვის.

სერიოზული პრობლემაა მიწების რეგისტრაციის საკითხი. დღემდე მიწის მესაკუთრეთა მხოლოდ 20%-ს აქვს მიწა დარეგისტრირებული.

ქედის მუნიციპალიტეტში ძირითადად მცირე საოჯახო და ფერმერული მეურნეობები დომინირებს. ამ დარგში მუნიციპალიტეტის შრომისუნარიანი მოსახლეობის უდიდესი ნაწილია დასაქმებული.

მუნიციპალიტეტის ტერიტორიაზე, ძირითადად, არის ტყეები (77%), ბუჩქნარები (5,3%) და ჭერჭერობით აუთვისებელი (4%) ტერიტორიები.

დიაგრამა 7. სასოფლო-სამეურნეო სავარგულების განაწილება ქედის მუნიციპალიტეტში



## ქედის მუნიციპალიტეტში სოფლის მეურნეობის პრიორიტეტული მიმართულებები

### კალმახის წარმოება

ქედის მუნიციპალიტეტში კალმახის განვითარებისათვის არსებობს კარგი ბუნებრივი კლიმატური პირობები.

- ბუნებრივი კლიმატური პირობები შეესაბამება ამერიკული კალმახის მოთხოვნებს;
- შიდროგრაფიული ქსელი დიდია .

მუნიციპალიტეტი მდიდარია ადგილობრივი წყლებით, კერძოდ, აჭარისწყალი თავისი შენაკადებით. ამჟამად მუნიციპალიტეტში 77 მცირე საკალმახე მეურნეობიდან ფუნქციონირებს მხოლოდ 15. მუნიციპალიტეტში კალმახის წლიური წარმოება დაახლოებით 156 ტონაა.

ექსპერტთა მოსაზრებით, ქედის მუნიციპალიტეტში კალმახის წარმოების განვითარებისთვის საჭიროა:

- თევზის მწარმოებელთა კოოპერატივის შექმნა;
- დარგის კარგი მენეჯმენტის აუცილებლობა;
- ტრენინგების მოწყობა თევზის მწარმოებელი ფერმერებისთვის;
- თევზის კომბინირებული საკვების დამამზადებელი მცირე საწარმოს შექმნა.

### მესაქონლეობა

ქედის მუნიციპალიტეტში, როგორც მცირემიწიანი რეგიონისთვის, აუცილებელია ჯიშობრივი გაუმჯობესების გზით მესაქონლეობის განვითარება, რისთვისაც ფუნქციონირებს ხელოვნური განაყოფიერების პუნქტი აჭარის სოფლის მეურნეობის სამინისტროს ინიციატივითა და რეგიონში მოქმედი გაეროს განვითარების პროგრამის ხელშეწყობითა და დაფინანსებით. ამასთანავე მნიშვნელოვანია ცხოველთა კვების მდგრადი პრაქტიკის დანერგვა.

### მეფრინველეობა

2014 წლის აღწერის შედეგების მიხედვით, ყველა სახის ფრინველის რაოდენობა ქედის მუნიციპალიტეტში 25,286 ფრთას შეადგენს. მუნიციპალიტეტში სულ 2,374 ათასი მეურნეობაა, რომლებიც მეფრინველეობას მისდევენ და მათ ძირითად ნაწილს (99,3%) 50 ფრთამდე ფრინველი ჰყავთ.

### მეფუტკრეობა

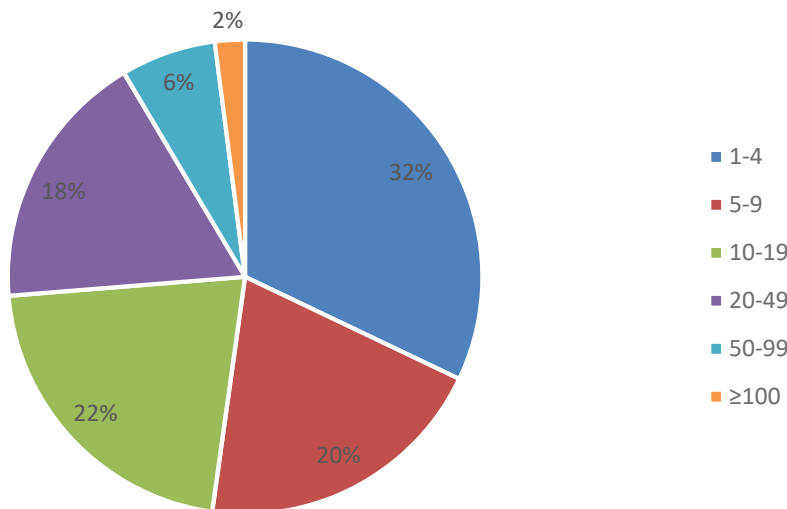
ქედის მუნიციპალიტეტში მეფუტკრეობა სოფლის მეურნეობის ერთ-ერთ წამყვანი დარგია. ეს დარგი აქ კარგადაა განვითარებული. სტატისტიკის მიხედვით, ქედის მუნიციპალიტეტში ფუტკრის ოჯახების რიცხვი 4,762 ოჯახს შეადგენს, რაც 293 მცირე და საშუალო ზომის მეურნეობაშია გადანაწილებული.

ცხრილი 6. ფუტკრის ოჯახების და მეფუტკრე მეურნეობების რაოდენობა

ადგილმდებარეობა	ფუტკრის ოჯახი (სკა)	მეურნეობები ფუტკრის ოჯახებით (სკა)
საქართველო – სულ	163,859	14,074
მათ შორის:		
აჭარა	14,676 9.0%	1,002 7.1%
ბათუმი	593	14
ქედა	4,762	293
ქობულეთი	3,611	252
შუახევი	817	99
ხელვაჩაური	3,823	227
ხულო	1,070	117

მეურნეობების მხოლოდ 8%-ის საკუთრებაშია 50 ან მეტი სკა. ცხრილი 6. გვიჩვენებს მეურნეობების გადანაწილებას მათ საკუთრებაში არსებული სკების რაოდენობის მიხედვით.

დიაგრამა 8. მეფუტკრე ფერმერების განაწილება ფუტკრის ოჯახების რაოდენობის მიხედვით



მეფუტკრეობის უმთავრესი პროდუქციის – თაფლის სასაქონლო თვისებები და ღირსებები ძირითადად დამოკიდებულია ქვეყნის ფლორისა და კლიმატური პირობების თავისებურებაზე. საქართველოს გეოგრაფიული ზონა ერთ-ერთი უნიკალურია თავისი კლიმატითა და, რაც მთავარია, მეფუტკრეობის განვითარებისთვის ხელსაყრელი მრავალფეროვანი ველური და კულტურული თაფლოვანი მცენარეული საფარით, რომელიც იძლევა ორგანოლექტიკური, ფიზიკური და ქიმიური თვისებებით უმაღლესი ხარისხის მრავალი სახის თაფლის წარმოების შესაძლებლობას. ამ მხრივ გამონაკლისი არც ქედის მუნიციპალიტეტია, სადაც გავრცელებული თაფლოვანი მცენარეები – ნაბლი, აკაცია, ცაცხვი უნიკალურ შესაძლებლობებს იძლევა ფუტკრის ოჯახების გასამრავლებლად და ეკოლოგიურად სუფთა, მაღალი ხარისხის და კონკურენტუნარიანი თაფლის საწარმოებლად.

## ლობიო

ლობიო პარკოსანი კულტურებიდან ქედაში მემინდვრეობის ერთ-ერთი მთავარი კულტურაა. ლობიოს ნათესი ფართობი სუფთა სახით 30 ჰექტარია. მოყვანილი მარცვლეულის 30 %-ზე მეტი შეთესვითაა მიღებული (სხვა ძირითად კულტურასთან ერთად საერთო ფართობზე ირგვება, რაც ცალკე ერთი კულტურის ნათესი ფართობის გამოყოფის შესაძლებლობას არ იძლევა, თუმცა ნიადაგის აზოტით გამდიდრების ერთ-ერთი საუკეთესო ბუნებრივი საშუალებაა). ლობიოს მოსავლიანობა ჰექტარზე 10 ცენტნერია ბოლო წლის მონაცემებით. საერთოდ, აჭარის რეგიონში კი ლობიოს მოსავლიანობა 11,7 ცენტნერია.

## კარტოფილი

კარტოფილს ერთწლიან კულტურებს შორის საკმაოდ მნიშვნელოვანი ადგილი უჭირავს და ეკონომიკისა და სურსათის ერთ-ერთ წამყვანი წყაროა ქედის მუნიციპალიტეტისათვის. ქედაში წარმოების ზრდის მხოლოდ უმნიშვნელო მასშტაბი აქვს მეკარტოფილეობას. მცირედით იზრდება (და ისიც არამდგრადი დინამიკით) მოსავლიანობა.

## ბოსტნეული

რამდენიმე ბოსტნეული კულტურა (ძირითადად კიტრი და პომიდორი) ქედისათვის მაპროფილებელია და წამყვანი მნიშვნელობა აქვს მუნიციპალიტეტის ეკონომიკურ აქტიურობაში. კიტრისა და პომიდვრის რელიზაციისთვის მუნიციპალიტეტი ბაზარზე მკაფიოდ ჩამოყალიბებულ მოთხოვნად ნიშანს ფლობს, რაც განპირობებულია როგორც გემოვნური და ტექნიკური მახასიათებლებით, ასევე ბიოლოგიური სანდოობისა და ეკოლოგიური სისუფთავითაც. კიტრისა და პომიდვრის მოსავლიანობა ქედაში აჭარის მასშტაბით ერთ-ერთი ყველაზე მაღალია, თუმცა არამყარი დინამიკით. ამ უკანასკნელით ბოლო წლებში განსაკუთრებით პომიდორი ხასიათდება. საერთოდ კი, ბოსტნეული კულტურებით დაკავებული ფართობების წილი ქედის მუნიციპალიტეტში საკმაოდ შეზღუდულია სხვა მუნიციპალიტეტებთან შედარებით, რაც მაღალმთიანი ზონის კლიმატურ-რელიეფური პირობებითაა ნაკარნახევი. ქედაში ასევე მოჰყავთ ფხალეული, განსაკუთრებით შავი და წითელი ფხალი.

ქედის მუნიციპალიტეტის კლიმატური პირობები იძლევა სრულ შესაძლებლობას, რათა თანამედროვე ტექნოლოგიების და აგრონესების სწორი გამოყენებით მნიშვნელოვნად გაიზარდოს ბოსტნეულის წარმოება, რომელიც ქედისათვის ერთ-ერთ მაპროფილებელ დარგია. კერძოდ, უნდა აღინიშნოს ძირითადი კულტურები – კიტრი და პომიდორი, რომელთაც წამყვანი მნიშვნელობა აქვს მუნიციპალიტეტის ეკონომიკურ აქტიურობაში. კიტრისა და პომიდვრის სასოფლო-სამეურნეო წარმოების მოცულობა 2014 წელს გაშენებული 132 ჰექტარზე 2280 ტონას შეადგენდა.

## მრავალწლიანი კულტურები

მრავალწლოვანი ნარგავები ქედაში ძირითადად ხეხილის ნარგავების სახითაა წარმოდგენილი. ხილის ნარგავები ბაღების სახით 100 ჰექტარზეა გაშენებული, ძირითადი რაოდენობა გაფანტული ნარგავების სახითაა წარმოდგენილი 480 ჰექტარზე.

ქედა მეღვინეობისა და მევენახეობის უძველესი და უმნიშვნელოვანესი მუნიციპალიტეტია საქართველოში. განსაკუთრებით ენდემური ჯიშების სიმრავლით და უნიკალურობითაა გამოჩენილი. ორმოცზე მეტი ენდემური ჯიშის ყურძენია ქედაში მოკვლეული, თუმცა მათგან განსაკუთრებით პოპულარობით სარგებლობს ჩხავერი, რომელიც ანალოგიური ხარისხობრივი მაჩვენებლებით სხვა ტერიტორიაზე არ გვხვდება. ვენახის ნარგავები სულ 180 ჰექტარზეა გაფენილი, აქედან 95 ჰექტარი გაფანტული ნარგავების სახითაა წარმოდგენილი. საშუალო საჰექტრო მოსავლიანობა ბოლო ხუთი წლის განმავლობაში 75 ცენტნერია.

ცხრილი 7. მრავალწლიანი კულტურების ძირების რაოდენობა (ათასი ძირი)

	ძირები ბალებში	ნაყოფისმო- მცემი ძირები ბალებში	ცალკემდგომი ძირები	ნაყოფისმომცე- მი ცალკემდგო- მი ძირები
კივი	0,2	0,1	0,6	0,4
ხურმა, კარალიოკი	10,6	7,1	12,8	9,9
ტყემალი, ალუჩა	2,3	2,2	8,2	7,6
კაკალი	5,0	3,5	13,4	10,8
თხილი	179,6	119,3	23,9	18,8
დაფნა	0,8	0,8	0,8	0,8
ჩხავერი	15,2	11,4	3,0	2,3
ალადასტური	0,7	0,5	0,8	0,8

დღეისათვის ქედაში არ არსებობს სანერგე მეურნეობა, რომელიც თესლოვანი და კურკოვანი ხილის ნერგებით მოამარაგებდა ფერმერებს ბალების განახლებისათვის.

### ტურიზმი

დღეს საქართველოში ტურიზმის სფეროს განვითარება ერთ-ერთ უმთავრეს სტრატეგიულ მიმართულებად არის აღიარებული. აღსანიშნავია, რომ ქედის მუნიციპალიტეტს ტურიზმის განვითარებისათვის აქვს მნიშვნელოვანი წინაპირობები ისტორიული ძეგლების, ტრადიციების, კურორტებისა და საკურორტო ადგილების, სხვა რესურსების სახით.

ტურიზმი არის დარგი, რომელიც საშუალებას აძლევს მუნიციპალიტეტს მაქსიმალურად გამოიყენოს არსებული ბუნებრივი, ისტორიული თუ კულტურული რესურსები.

ქედის მუნიციპალიტეტში ტურიზმის დარგი ჩანასახოვან ფაზაშია. მიუხედავად იმისა, რომ ქედას არა აქვს არც ერთი მოქმედი კურორტი, მუნიციპალიტეტს ტურიზმის განვითარების მხვირვ გააჩნია საკმაოდ მაღალი პოტენციალი. ტურიზმის განვითარების პოტენციალს განაპირობებს ისტორიული ძეგლებისა და ღირსშესანიშნაობების სიმრავლე, საკურორტო ადგილების არსებობა, სახალხო რეწვისა და ფოლკლორის დიდი ტრადიციები, ეკოლოგიურად სუფთა გარემო, წყლის რესურსები და სხვა. აქვე შევნიშნავთ, რომ ქედაში განსაკუთრებით დიდი პოტენციალია აგრო და ეკოტურიზმის განვითარებისათვის.

### სასათბურე მეურნეობები

ქედის მუნიციპალიტეტში აგროსექტორში არსებული პრობლემების აღმოფხვრის, მისი განვითარებისა და კონკურენტუნარიანობის გაძლიერების მიზნით, შესაძლებელია მუნიციპალიტეტში სასათბურე მეურნეობის განვითარება.

დღეისათვის მუნიციპალიტეტში უკვე 100-მდე მცირე სასათბურე მეურნეობაა მოწყობილი, სადაც ძირითადად გამოჰყავთ კიტრი და პომიდორი, მაგრამ გათბობის სისტემის სირთულის გამო ზამთრის პერიოდში ვერ აწარმოებენ.

### სამაცივრე-სასაწყობო მეურნეობა

საერთაშორისოდ აღიარებული სტანდარტების შესაბამისად, აგრარული პროდუქცია მოსა-

ვლის აღების შემდგომ მოითხოვს პირველად გადამუშავებას, რაც გულისხმობს მინარევებისგან განმეხდას, დახარისხებას, დაფასობას, შეფუთვასა და ეტიკეტირებას. ინდივიდუალური მწარმოებლების, კერძოდ, ფერმერების შესაძლებლობები ამ შემთხვევაში შეზღუდულია. მაშინ, როცა თანამედროვე საბითუმო ბაზრებს აქვს სრული მარკეტინგული ქსელი პროდუქციის შემდგომი რეალიზაციისათვის.

ქედის მუნიციპალიტეტის გეოგრაფიული მდებარეობიდან გამომდინარე, პირველადი და გადამუშავებული პროდუქტების შესანახი სასაწყობო და სამაცივრო ინფრასტრუქტურის, ლოგისტიკის (საბითუმო) ცენტრის არსებობა ხელს შეუწყობს ქედაში წარმოებული პროდუქციის ხანგრძლივი პერიოდით შენახვას, ხარისხისა და სასაქონლო სახის შენარჩუნებასა და პროდუქციის რეალიზაციას.

აჭარაში 9 სამაცივრო და 2 სასაწყობო მეურნეობაა. სამაცივრო მეურნეობების საერთო ტევადობა 9 050 ტონამდეა. ხოლო სასაწყობო მეურნეობების საერთო ფართი 5 720 მ<sup>2</sup>-მდეა.

### ღვინის წარმოება

ღვინისათვის ქედის მუნიციპალიტეტს აქვს ახალი ღვინის ქარხანა, რომელიც შეუფერხებლად მიიღებს 1500 ტონაზე მეტ ყურძნის მოსავალს, რამაც მოსახლეობაში დიდი ინტერესი გამოიწვია და მუნიციპალიტეტში დარაიონებული ცოლიკაურისა და ჩხავერის ჯიშის ნერგებზე შეიქმნა დიდი მოთხოვა. სოფლის მეურნეობის სამინისტროს ადგილობრივი სამსახურის ინფორმაციით, არსებული ფართობებისა და მოთხოვნის გათვალისწინებით, შესაძლებელია 100 ჰექტარზე ცოლიკაურის და 50 ჰექტარზე ჩხავერის ახალი პლანტაციების გაშენება. მაგრამ ქედაში არსებობს მევენახეობის სანერგე მეურნეობა და შინა მეურნეობებში არსებული სანერგეები ვერ აკმაყოფილებს ნერგით უზრუნველყოფას. ასეთ სანერგეებში, პრაქტიკულად, დარღვეულია ნერგის წარმოების სრული ტექნოლოგიური ციკლი. ამდენად, მაღალხარისხოვანი ვაშის ნერგი მუნიციპალიტეტში ფაქტობრივად არ იწარმოება, ამიტომ ეს ერთ-ერთ უმნიშვნელოვანეს საკითხად სახელდება ქედაში მევენახეობის სწრაფი ტემპით აღმავლობისათვის.

### თხილის წარმოება

ქედის მუნიციპალიტეტი, თავისი ბუნებრივი კლიმატური პირობების თავისებურებებიდან გამომდინარე, ოდითგანვე მეხილეობის ზონად ითვლებოდა, რადგან, მეხილეობა სხვა დადებით თვისებებთან ერთად, ნიადაგის ეროზიის საწინააღმდეგო პრიორიტეტს წარმოადგენს. ამიტომ შემთხვევითი არ არის მუნიციპალიტეტის მცხოვრებთა მისწრაფება აღნიშნული დარგის განვითარების, გაფართოებისა და სიახლეების დანერგვის საქმეში. აქედან გამომდინარე, ბუნებრივია, მოსახლეობაში თანდათანობით იზრდება მოთხოვნილება მრავალწლიანი კულტურების, კერძოდ, თხილის გაშენებაზე. ქედის მუნიციპალიტეტს აქვს რესურსი, რომ თხილის პლანტაციები გაშენდეს, დაახლოებით 800 ჰა. ღვინისათვის მუნიციპალიტეტის ტერიტორიაზე გაფანტული ნარგავების ჩათვლით თხილი გაშენებულია 60 ჰექტარზე. სხვა ხეხილოვანი კულტურებისათვის გამოუსადეგი ფართობები თხილის გაშენების დიდ საშუალებას იძლევა.

### მარწყვის წარმოება

მარწყვი რაიონში წარმოებულ ხილს შორის ერთ-ერთი მაღალშემოსავლიანი კულტურაა. რაიონის ნიადაგი და აგროკლიმატური პირობები ხელსაყრელ გარემოს ქმნის მარწყვის მოსაყვანად. ღვინის მდგომარეობით მარწყვი გაშენებულია დაახლოებით 10 ჰექტარზე, სადაც გაშენებულია სხვადასხვა მოკლე დღის ჯიშები, რომლებიც ერთ მოსავალს იძლევა. სასურველი მოსახლეობის სერტიფიცირებული ელიტური ჯიშებით უზრუნველყოფა და აგრეთვე რეკომენდაციის გაწევა მარწყვის რემონტატული ჯიშების სათბურში მოყვანის შესახებ (სადემონსტრაციო ნაკვეთების მოწყობა), რითაც ფერმერებს თითქმის 9 თვის განმავლობაში ექნებათ შემოსავლის წყარო.

### თამბაქოს წარმოება

ქედის მუნიციპალიტეტში 80-იან წლებში მოსახლეობის შემოსავალის ძირითად წყაროს თამბაქო წარმოადგენდა. დღეისათვის რამდენიმე სოფელი აწარმოებს თამბაქოს და რეალიზაციას უკეთებს ადგილობრივ ბაზარზე.

### ბიომეურნეობა

მუნიციპალიტეტის კლიმატი ხელსაყრელ პირობებს ქმნის ბიომეურნეობის განვითარებისათვის. ზოგადად, ბიომეურნეობები მაშინ შეიძლება განვითარდეს, თუ შემდეგი საკითხები იქნება სისტემურ დონეზე მოგვარებული:

- 1. კვალიფიკაცია:** ფერმერებს უნდა ჰქონდეთ საკმარისი ცოდნა და კვალიფიკაცია, თუ რას ნიშნავს ბიომეურნეობა, ბიოპროდუქტი, რა პერსპექტივები აქვს ამ დარგს, როგორ უნდა მოხდეს მეურნეობის ორგანულზე გადაყვანა და ა.შ.;
- 2. მხარდაჭერა:** მსურველმა ფერმერებმა მაქსიმალურად უმტკივნეულოდ უნდა შეძლონ ტრადიციული მეურნეობიდან ორგანულზე გადასვლა, რომელსაც გარკვეული დრო და ფინანსური რესურსები ესაჭიროება;
- 3. ხელმისაწვდომობა სერტიფიცირებაზე.**

### ფინანსური ინსტიტუტები

რეგიონში საქმიანობას ეწევა ერთი კომერციული ბანკი და სხვადასხვა მიკროსაფინანსო ორგანიზაცია. სესხის განაკვეთი სხვადასხვა ტიპის სესხებზე განსხვავებულია. კომერციული ბანკის წარმომადგენლის ინფორმაციით, ამ ეტაპზე ქედის მუნიციპალიტეტში არ აქვთ საკრედიტო განყოფილება. სამომხმარებლო და ერთეულ შემთხვევებში ბიზნესსესხები სხვა მუნიციპალიტეტებში არსებული კერძო ბანკის ფილიალებით იფარება.

ცხრილი 8. ფინანსური ინსტიტუტების რაოდენობა მუნიციპალიტეტების მიხედვით

მუნიციპალიტეტი	კომერციული ბანკი	მიკროსაფინანსო ორგანიზაცია
ბათუმი	15	10
ქობულეთი	5	3
ხელვაჩაური	3	2
ქედა	2	
შუახევი	2	
ხულო	4	2

## რეგიონის ხარისხობრივი ანალიზი

რეგიონის რაოდენობრივი ანალიზის გამყარების მიზნით, პირველ ეტაპზე ჩატარდა თვისებრივი კვლევა, რომელიც მიზნად ისახავდა სიღრმისეულად გაენალიზებინა აღნიშნული თემები და შეესწავლა ის დეტალები, რომლებსაც რაოდენობრივი კვლევა ვერ ფარავს. თვისებრივი კვლევა განხორციელდა 2018 წლის თებერვალ-მაისის პერიოდში. სავსე კვლევითი საქმიანობა განხორციელდა ქედის მუნიციპალიტეტსა და ბათუმში.

### ძირითადი დასკვნები

- ქედა აჭარის ისტორიული მხარეა, რომელიც ყოველთვის საინტერესო იყო მნახველებისთვის. განსაკუთრებული ლანდშაფტის, ბუნებისა და ისტორიული ადგილების გამო ის საინტერესოა როგორც ადგილობრივი, ისე უცხოელი ტურისტებისთვის. ქედაში ოდითგანვე მისდევნენ სოფლის მეურნეობას. არსებობს განაკუთრებული კულტურები, რომელთა მოშენება ძირითადად აქ ხდება;
- ქედის განვითარება ძირითადად ტურიზმსა და სოფლის მეურნეობას უკავშირდება. ორივე მიმართულებით ქედის მუნიციპალიტეტს ძლიერი პოტენციალი აქვს. უნიკალური ვაზის ჯიშების (ჩხავერი, ცოლიკაური) მოშენა ქედის მუნიციპალიტეტს მაღალხარისხიანი უნიკალური ღვინის წარმოების შესაძლებლობას აძლევს, რაც პოზიტიურად აისახება ადგილობრივი მოსახლეობის კეთილდღეობის ზრდაზე; ასევე, დადებით გავლენას ახდენს ქედაში ღვინის ტურიზმის განვითარებაზე. დღესდღეობით აჭარის კურორტებისა და ტურიზმის დეპარტამენტის ხელშეწყობით ქედაში ტურისტებისთვის ღვინის ტურიზმის მარშრუტებია მარკირებული. თუმცა, ასევე იგეგმება ფოლკლორულ და სათავგადასავლო ტურისტულ მარშრუტებზე მუშაობა;
- აჭარაში ტურიზმის განვითარებას აჭარის კურორტებისა და ტურიზმის განვითარების სააგენტო ერთიანი პოლიტიკისა და სტრატეგიის მიხედვით გეგმავს. ქედაში ტურისტული მიმართულებების განვითარება სწორედ ამ დოკუმენტის შესაბამისად წარიმართება. აქედან გამომდინარე, მეტად მნიშვნელოვანია რაიონული და ადგილობრივი მთავრობების თანამშრომლობა და კოორდინირებული მოქმედება. მნიშვნელოვანი საკითხია ტურიზმის განვითარებისთვის საჭირო ინფორმირებულობის ამოღება მოსახელობაში. ასევე, ადგილობრივი მთავრობის შესაბამისი სტრუქტურების გაძლიერება;
- უკანასკნელი წლების განმავლობაში ქედაში არაერთი ინფრასტრუქტურული პროექტი განხორციელდა რაიონული და ადგილობრივი მთავრობის მხარდაჭერით. შეკეთდა არსებული გზის საფარი და დაიგო ახალი გზები; გაუმჯობესდა სარწყავი და სასმელი წყლის სისტემა. თუმცა, რჩება ადგილები, სადაც როგორც გზის, ისე წყლის დაბალი ხელმისაწვდომობა კვლავ პრობლემაა;
- სიღარიბე და უმუშევრობა ქედის მუნიციპალიტეტის მოსახლეობის ძირითად სოციალურ პრობლემას წარმოადგენს, ჩვენი ქვეყნის სხვა რაიონების მსგავსად. ადგილობრივი ოჯახების სოციო-ეკონომიკურ პრობლემებს მნიშვნელოვანად განაპირობებს ის, რომ ქედაში არ არის საკმარისი რაოდენობის სტაბილური და მაღალანაზრავი სამუშაო ადგილი, რის გამოც მოსახლეობის ძირითადი ნაწილი, განსაკუთრებით ახალგაზრდები, სემონური სამუშაოსთვის ქედიდან მიდის – ძირითადად ბათუმსა და თურქეთში. ადგილობრივი ოჯახების დიდი ნაწილი იღებს სახელმწიფო ფულად სოციალურ დახმარებას. სახელმწიფო სოციალური დახმარებისადმი მოსახლეობას არაერთგვაროვანი დამოკიდებულება აქვს. ბევრს მიაჩნია, რომ სახელმწიფო დახმარება არასწორად გაიცემა და ხშირად ადამიანებს პასიურობისა და გამარმაცებისკენ უბიძგებს;

- მიუხედავად იმისა, რომ ქედაში სოფლის მეურნეობა ისტორიულადაა განვითარებული, ის შემოსავლის მნიშვნელოვან წყაროს ბევრი ოჯახისთვის არ წარმოადგენს. ამის მიზეზად დასახელებულია: 1. ქედის რაიონისთვის დამახასიათებელი მცირემიწიანობა – ოჯახების უმრავლესობა არ ფლობს იმ მოცულობის მიწას, რომლის გამოყენება კომერციული მიზნით არის შესაძლებელი; 2. კულტურების მოსაყვანად საჭირო ხარისხიანი შხამ-ქიმიკატებისადმი ხელმისაწვდომობა; 3. მოყვანილი პროდუქციის რეალიზება – მოსახლეობის გარკვეულ ნაწილს, განსაკუთრებით მათ, ვისაც არ ჰყავს კლიენტების საკუთარი ქსელი, უჭირს პროდუქციის რეალიზება; 4. ადგილობრივი ღვინისა და წველების საწარმოები მნიშვნელოვან დახმარებს ვერ უწევს მოსახლეობას პროდუქციის რეალიზებაში; 5. მოსახლეობას მოჰყავს ისეთი კულტურები, რომელთა რეალიზება სასურველ ფასში რთულია, რადგან ადგილობრივი ბაზარი ამ პროდუქტით გაჯერებულია; 6. თურქეთიდან იმპორტირებული პროდუქცია ხელს უშლის მოსახლეობას ადგილობრივი პროდუქციის რეალიზებაში; 7. სახელმწიფო ფულადი სოციალური დახმარების მიღებასა და შენარჩუნების მიზნით, ოჯახები ხშირად უარს ამბობენ შინამეურნეობაზე;
- მოსახლეობა პოზიტიურად აფასებს ფერმერებისა და მცირე მენარემეების ხელშემწყობ ცენტრალური, რაიონული და ადგილობრივი მთავრობების მიერ განახორციელებულ პროექტებს. ქედაში არაერთი ოჯახია სახელწიფო პროგრამის „ანარმოე საქართველოში“ გამარჯვებული. თუმცა, აღსაიშნავია, რომ საპროექტო განაცხადზე მუშაობისას, როგორც წესი, განმცხადებლები საჭიროებენ დახმარებასა და დამატებით კონსულტაციებს;
- ქედის მოსახლეობისთვის ხელმისაწვდომია პირველადი სამედიცინო დახმარება, რომელსაც ისინი სოფლის ამბულატორიებში იღებენ. კარგად მუშაობს გადაუდებელი სამედიცინო დახმარება. ადგილობრივი მოსახლეობის ძირითადი სამედიცინო პრობლემები უკავშირდება მედიკამენტების შეძენას, ძვირადღირებულ სამედიცინო გამოკვლევებსა და მკურნალობას, რომელსაც საყოველთაო დაზღვევა არ ფარავს. ადგილობრივ და რაიონულ მთავრობებს ბიუჯეტში აქვთ სპეციალური სარეზერვო თანხები, რომლებიც ხშირად მოსახლეობის სამედიცინო საჭიროებების დასაკმაყოფილებლად არის მიმართული. სოფლის ამბულატორიების გამართულ მუშაობას მხარს უჭერს ადგილობრივი მთავრობა (ფარავს ღვინის გადასახადს, უზრუნველყოფს შეშით, მანქანის საბურავებით და სხვ.);
- ქედაში დაწყებითი და საშუალო სკოლები ყველა ბავშვისთვის არის ხელმისაწვდომი. იქ, სადაც სკოლები დაშორებულია საცხოვრებელი ადგილიდან, ბავშვების ტარსპორტირებას ემსახურება სპეციალური მინიავტობუსი. თუმცა, არის შემთხვევები, როდესაც სპეციალური საგანმანათლებლო საჭიროებების მქონე ბავშვები ვერ ახერხებენ საშუალო სკოლაში სიარულს. თითქმის ყველასთვის ხელმისაწვდომია სკოლამდელი აღზრდის დაწესებულებები. არის შემთხვევები, როდესაც ბავშვები ბავშვების საცხოვრებელიდან მნიშვნელოვნად არის დაშორებული და ცუდ ამინდში მშობლებს უჭირთ ბავშვების ბაღში მიყვანა. ქედაში არ არის პროფესიული სასწავლებელი, რაც უარყოფითად აისახება ადგილობრივი მოსახლეობის, განსაკუთრებით კი ახალგაზრდების პროფესიულ მომზადება-გადამზადებაზე. პროფესიული სასწავლებელი ქედაში (არსებობის შემთხვევაში) მოემსახურებოდა არა მარტო ადგილობრივ, არამედ ხულოსა და შუახევის დაინტერესებულ პირებს;
- მარტოხელა ხანდამშულებისთვის ადგილობრივ მთავრობას აქვს შინ მოვლის პროგრამა. ასევე, აქვე ფუნქციონირებს მრჩეველთა საბჭო, რომელშიც ჩართულნი არიან ხანდამშულები. თუმცა, ხანდამშული მოსახლეობა შეიძლება უფრო აქტიურად იყოს ჩართული რაიონის ცხოვრებაში და უკეთ იყოს ინფორმირებული როგორც ადგილობრივი მთავრობის მუშაობის, ასევე რაიონში მიმდინარე აქტივობების შესახებ;
- ქედაში მცხოვრები შშმ პირები ძირითადად სოციალურად იზოლირებულ ცხოვრებას ეწე-

ვიან. გადაადგილებისა და მხედველობის პრობლემების მქონე პირებისთვის არ არსებობს საჭირო ინფრასტრუქტურა. ადგილობრივი არასამთავრობო ორგანიზაციების პრიორიტეტს არ წარმოადგენს შშმ პირთა უფლებების ადვოკატირება. ადგილობრივ მთავრობაში არ ფუნქციონირებს შეზღუდული შესაძლებლობების თემათიკაზე მომუშავე საბჭო;

- რელიგიური განსხვავებულობა ქედაში არ წარმოადგენს მოსახლეობას შორის დაპირისპირებისა და კონფრონტაციის საფუძველს. ხშირად ოჯახებში არიან როგორც მართლმადიდებელი ქრისტიანები, ისე მუსლიმები. როგორც წესი, ოჯახები იცავენ ორივე სანრმუნოების წესებს;
- ქალის როლი, ძირითადად, ნაკლებად განიხილება მხოლოდ სტერეოტიპული პერსპექტივიდან. ქალები აქტიურად არიან ჩართულნი სოფლის მეურნეობასა და მეწარმეობაში. თუმცა, რაიონში გადაწყვეტილების მიმღებ თანამდებობებზე ძირითადად კაცები მუშაობენ. საკრებულოში მხოლოდ ერთი ქალი დეპუტატია (სულ 24 დეპუტატი). ქალები ძირითადად მუშაობენ საგანმანათლებლო სისტემაში – სკოლის დირექტორების დიდ ნაწილს ქალები წარმოადგენენ. ადგილობრივ მთავრობაში ფუნქციონირებს ქალთა ოთახი, რომელიც ხელს უწყობს გენდერული თანასწორობის მიმართულებით მოსახლეობის ცნობიერების ამაღლებას;
- უკანსაკნელი წლების განმავლობაში რაიონული და ადგილობრივი მთავრობების მიერ განხორციელებულმა ინფრასტრუქტურულმა პროექტებმა ხელი შეუწყო როგორც ადგილობრივი მოსახლეობის ინფრასტრუქტურული საჭიროებების დაკმაყოფილებას (გზები და წყლის სისტემა), ისე ტურისტული ინფრასტრუქტურის განვითარებას. ქედაში მნიშვნელოვანად გაიზარდა ტურისტების რაოდენობა. თუმცა, ქედაში ჯერ კიდევ არის ადგილები, რომელთა ადეკვატური ათვისება კიდევ უფრო შეუწყობდა ხელს ტურისტების მოზიდვას;
- ადგილობრივი მთავრობის მუშაობის შესახებ მოსახლეობა ძირითადად ინფორმირებულია თემში სპეციალური რწმუნებულების დახმარებით. ასევე, მნიშვნელოვანი ინფორმაცია მოსახლეობას ეგზავნება მოკლე სატელეფონო ტექსტური შეტყობინების სახით. ინფორმაციის განთავსება ხდება ადგილობრივი მთავრობის ვებ-გვერდზე და ვრცელდება სოციალური ქსელით.

SWOT ანალიზი

ხარისხობრივი კვლევის მეორე ეტაპზე LAG-ის მიერ ჩატარდა დეტალური SWOT ანალიზი. ანალიზს წინ უძღოდა პრიორიტეტული სექტორების იდენტიფიცირება, რომელზედაც LAG-ში შეიქმნა სექტორული ჯგუფები და დეტალურად იქნა განხილული თითოეული სექტორის ძლიერი და სუსტი მხარეები, შესაძლებლობები და საფრთხეები.

SWOT ანალიზის მიზანია:

- სტატისტიკური ანალიზის გამყარება, სხვადასხვა მოთამაშის ცნობიერების ამაღლება იმ შესაძლებლობების შესახებ, რომელთა განხორციელებაც დამოუკიდებლად არის შესაძლებელი;
- რეგიონის სუსტი და ძლიერი მხარეების შეფასება და პრიორიტეტების დასახვა, რომლებიც უნდა შეირჩეს მისი განვითარებისათვის;
- არსებული სიტუაციის ანალიზი თემატური სამოქმედო არეალის განსაზღვრისთვის.

კონკურენტული უპირატესობების ანალიზი რეგიონული მარკეტინგისთვის.

პრიორიტეტული მიმართულებების SWOT ანალიზი

სოფლის მეურნეობის ღირებულებათა ჯაჭვი	
S	W
<ol style="list-style-type: none"> <li>1. გეოგრაფიული მდებარეობა – სახელმწიფო მნიშვნელობის საგზაო კავშირები, ბათუმი-ახალციხის დამაკავშირებელი გზა, ხელგაჩაურის და ბათუმის მუნიციპალიტეტთან სიახლოვე;</li> <li>2. ხელსაყრელი (ზომიერი) კლიმატური პირობები სხვადასხვა სასოფლო-სამეურნეო კულტურების მოსაყვანად, უნიკალური ვაშლის ჯიშები, ტერიტორიები მეფუტკრეობისა და მეცხოველეობის განვითარებისათვის;</li> <li>3. წყლის რესურსები;</li> <li>4. მეკალმახეობის არსებული მეურნეობები;</li> <li>5. ნაყოფიერი მიწა;</li> <li>6. მოსახლეობის ინტერესი მენარმეობის განვითარების მიზნით;</li> <li>7. ხელმისაწვდომი აგროდამზღვევა;</li> <li>8. შეღავათიანი სახელმწიფო პროგრამების მხარდაჭერა;</li> <li>9. სოფლის მეურნეობაში კოოპერირების გამოცდილება;</li> <li>10. საერთაშორისო დონორების ფართო მხარდაჭერა;</li> <li>11. მთიანი რეგიონებისთვის საგადასახადო შეღავათები.</li> </ol>	<ol style="list-style-type: none"> <li>1. გზის ცუდი ინფრასტრუქტურა გარკვეულ ადგილებში;</li> <li>2. ადგილობრივი ბაზრის პროდუქციაზე სუსტი ხარისხის კონტროლი, განსაკუთრებით სურსათის უვნებლობის მიმართულებით;</li> <li>3. სოფლის მეურნეობაში მარკეტინგის ცოდნის დაბალი ხარისხი;</li> <li>4. დაურეგისტრირებელი მიწის ნაკვეთები;</li> <li>5. ერობიული მიწის ნაკვეთები;</li> <li>6. სასოფლო-სამეურნეო ინფრასტრუქტურის, ტექნოლოგიების ნაკლებობა (სარწყავი, საწყობი, დანადგარები და ა.შ.);</li> <li>7. საძოვრების ნაკლებობა;</li> <li>8. სოფლის მეურნეობის არამდგრადი პრაქტიკა;</li> <li>9. აგროდაფინანსებაზე ცნობიერების დაბალი დონე;</li> <li>10. ფინანსებზე ხელმისაწვდომობის დაბალი დონე.</li> </ol>
O	T
<ol style="list-style-type: none"> <li>1. საექსპორტო ბაზრებთან კავშირი და საქონელბრუნვის ზრდა;</li> <li>2. წარმოებისა და მრეწველობის განვითარება;</li> <li>3. სასოფლო-სამეურნეო პროდუქტების გადამუშავება (მათ შორის, სამკურნალო მცენარეების);</li> <li>4. ხორცის, რძის, თევზისა და თაფლის წარმოების განვითარება, მათ შორის – ჯიშების გაუმჯობესება;</li> <li>5. მეღვინეობის განვითარება და ხარისხის კონტროლის გაუმჯობესება;</li> <li>6. განახლებადი ენერჯის გამოყენება;</li> <li>7. აგროტურიზმის და ტურიზმის განვითარება;</li> <li>8. მიწის რესურსების რაციონალური გამოყენება;</li> <li>9. ინვესტორების მოზიდვა და ინოვაციების მხარდაჭერა;</li> <li>10. ინოვაციური და თანამედროვე ტექნოლოგიებზე ხელმისაწვდომობა;</li> <li>11. ახალგაზრდების დაინტერესება და წახალისება ბიზნესის წამოწყების მიმართულებით;</li> <li>12. მდგრადი სასოფლო-სამეურნეო პრაქტიკის მხარდაჭერა და დანერგვა.</li> </ol>	<ol style="list-style-type: none"> <li>1. სამომხმარებლო ფასების ხშირი ცვლილება, არასტაბილურობა;</li> <li>2. პოლიტიკურად არამდგრადი გარემო და ხშირი საკანონმდებლო ცვლილებები;</li> <li>3. მეწყერსაშიში ზონები;</li> <li>4. ახალი დაავადებები, მწერები და მღრღნელები;</li> <li>5. წყლის დაბინძურება და ნარჩენების არასწორი განთავსება;</li> <li>6. კლიმატის ცვლილება;</li> <li>7. ბუნებრივი კატასტროფები;</li> </ol>

ტურიზმი და არასასოფლო-სამეურნეო სექტორი	
S	W
<ol style="list-style-type: none"> <li>1. ბუნებრივი რესურსები (მდინარეები, ჩანჩქერები და მთები);</li> <li>2. კულტურული მრავალფეროვნება და მემკვიდრეობა;</li> <li>3. ძეგლები, ისტორიული ციხეები და კულტურული მემკვიდრეობა;</li> <li>4. ფლორა და ფაუნა;</li> <li>5. დაცული ტერიტორიები, დასვენება ველურ ბუნებაში;</li> <li>6. ადგილობრივი კერძების მრავალფეროვნება;</li> <li>7. უნიკალური ყურძნის ჯიშების არსებობა;</li> <li>8. ვიზიტორებისთვის საინტერესო, უსაფრთხო და დაცული ადგილები;</li> <li>9. გეოგრაფიული მდებარეობა – სახელმწიფო მნიშვნელობის საგზაო კავშირები, ბათუმი-ახალციხის დამაკავშირებელი გზა, ხელვაჩაურის და ბათუმის მუნიციპალიტეტთან სიახლოვე;</li> <li>10. მოსახლეობის ინტერესი მენარმეობის განვითარების მიზნით;</li> <li>11. შეღავათიანი სახელმწიფო პროგრამების მხარდაჭერა;</li> <li>12. ტურისტული მარშრუტები და ტურიზმის დეპარტამენტის მხარდაჭერა;</li> <li>13. საერთაშორისო დონორების ფართო მხარდაჭერა;</li> <li>14. მთიანი რეგიონებისთვის საგადასახადო შეღავათები.</li> </ol>	<ol style="list-style-type: none"> <li>1. არასაკმარისი გამოცდილება და უნარები ტურიზმისა და მომსახურების სფეროში;</li> <li>2. ტურისტებისა და ვიზიტორების სიმცირე, გამონაკლისი ადგილების გარდა;</li> <li>3. ტურიზმის განვითარებისა და მასთან დაკავშირებული მომსახურების ინფრასტრუქტურის განუვითარებლობა;</li> <li>4. ეკოტურიზმის არარსებობა;</li> <li>5. ტურისტულ სააგენტოებთან კომუნიკაციის ნაკლებობა, ქაოსურად განვითარებული ტურიზმის სექტორი;</li> <li>6. მარკეტინგული ცოდნის დაბალი დონე;</li> <li>7. გიდების ნაკლებობა;</li> <li>8. სუსტი პოპულარიზაცია, სარეკლამო და საინფორმაციო მხარდაჭერა, მონაცემების არარსებობა (ელ. აპლიკაციები, რუკები, დასვენების ადგილები, მარშრუტები და ა.შ.);</li> <li>9. ახალგაზრდული პროგრამების ნაკლებობა;</li> <li>10. სხვა რეგიონებთან ეროვნულ და საერთაშორისო დონეზე გამოცდილების გაზარების არარსებობა;</li> <li>11. გზის ცუდი ინფრასტრუქტურა გარკვეულ ადგილებში;</li> <li>12. ადგილობრივი ბაზრის პროდუქციაზე სუსტი ხარისხის კონტროლი, განსაკუთრებით სურსათის უვნებლობის მიმართულებით;</li> <li>13. ბიზნესის ქაოსური წარმოება, დაურეგისტრირებელი ბიზნეს-საწარმოები;</li> <li>14. ახალგაზრდების სიმცირე, მათი სწრაფვა სხვა მუნიციპალიტეტებში სამსახურის შოვნასთან დაკავშირებით;</li> <li>15. კვალიფიციური სპეციალისტების/კადრების ნაკლებობა;</li> <li>16. ბიზნესის წარმოებაში, მარკეტინგის ცოდნის დაბალი ხარისხი;</li> <li>17. დაურეგისტრირებელი მიწის ნაკვეთები;</li> <li>18. სასოფლო-სამეურნეო ინფრასტრუქტურის, ტექნოლოგიების ნაკლებობა (სარწყავი, საწყობი, დანადგარები და ა.შ.);</li> <li>19. კონცენტრაცია სოფლის მეურნეობაზე;</li> <li>20. ტყის რესურსების არამდგრადი მართვის პრაქტიკა;</li> <li>21. კრედიტებსა და სახელმწიფო პროგრამებზე შეზღუდული ხელმისაწვდომობა.</li> </ol>
<p style="text-align: center;">O</p> <ol style="list-style-type: none"> <li>1. ტურისტული საინფორმაციო ბაზის შექმნა;</li> <li>2. მარკეტინგი;</li> <li>3. ტურისტული მარშრუტების შექმნა, დასვენების ადგილები, ღირსშესანიშნავი ადგილების განვითარება და ადგილებზე კულტურული ღონისძიებების მოწყობა;</li> <li>4. ტურისტული ინფრასტრუქტურის და მომსახურების ხარისხის გაუმჯობესება;</li> <li>5. ეკო და სათავგადასავლო ტურიზმის განვითარება;</li> <li>6. განათლება ტურიზმისა და მომსახურების სფეროში;</li> <li>7. ეროვნულ და საერთაშორისო დონის დიებებში მონაწილეობა;</li> <li>8. კულტურული მემკვიდრეობის აღდგენის ადვოკატირება;</li> <li>9. საექსპორტო ბაზრებთან კავშირი და საქონელბრუნვის მრდა;</li> <li>10. სასოფლო-სამეურნეო პროდუქტების გადამუშავება (მათ შორის, სამკურნალო მცენარეების);</li> <li>11. განახლებადი ენერჯის და რესურსდამზოგავი ტექნოლოგიების გამოყენება;</li> <li>12. აგროტურიზმის განვითარება;</li> <li>13. მიწის რესურსების რაციონალური გამოყენება;</li> <li>14. ინვესტორების მოზიდვა და ინოვაციების მხარდაჭერა;</li> <li>15. ინოვაციური და თანამედროვე ტექნოლოგიებზე ხელმისაწვდომობა;</li> <li>16. ახალგაზრდების დაინტერესება და წახალისება ბიზნესის წამოწყების მიმართულებით.</li> </ol>	<p style="text-align: center;">T</p> <ol style="list-style-type: none"> <li>1. კონკურენცია ტურიზმის სფეროში;</li> <li>2. გარემოს დაბინძურება;</li> <li>3. კლიმატის ცვლილება;</li> <li>4. ბუნებრივი კატასტროფები;</li> <li>5. ფასების ხშირი ცვლილება – არასტაბილურობა;</li> <li>6. პოლიტიკურად არამდგრადი გარემო და ხშირი საკანონმდებლო ცვლილებები;</li> <li>7. მენეჯერსაშიში ზონები;</li> <li>8. წყლის დაბინძურება და ნარჩენების არასწორი განთავსება;</li> <li>9. კლიმატის ცვლილება;</li> <li>10. ბუნებრივი კატასტროფები.</li> </ol>

ჯანდაცვა და სოციალური საკითხები	
S	W
<ol style="list-style-type: none"> <li>1. საგანმანათლებლო პროგრამაზე ხელმისაწვდომობა;</li> <li>2. მონვეული და ადგილობრივი პედაგოგები სკოლებში;</li> <li>3. რეაბილიტირებული საავადმყოფო და საყოველთაო სამედიცინო დაზღვევა;</li> <li>4. ქალების სიმრავლე საგანმანათლებლო და ჯანდაცვის სისტემაში;</li> <li>5. უფასო სასკოლო და პროფესიული განათლება;</li> <li>6. განახლებული მატერიალურ-ტექნიკური ბაზა განათლების და ჯანდაცვის სფეროში;</li> <li>7. საგანმანათლებლო სფეროში დაფინანსების ყოველწლიური ზრდა;</li> <li>8. უფასო სამედიცინო დაზღვევა;</li> <li>9. სახელმწიფო საავადმყოფოს არსებობა;</li> <li>10. სასწრაფო დახმარების არსებობა;</li> <li>11. მოსახლეობაზე ორიენტირებული ადგილობრივი ბიუჯეტი;</li> <li>12. ახალი მუნიციპალური საბიუჯეტო და დონორი ორგანიზაციების მიერ დაფინანსებული პროექტების განხორციელება;</li> <li>13. ადგილობრივი არასამთავრობო ორგანიზაციების არსებობა;</li> <li>14. არასამთავრობო ორგანიზაციებში მომუშავე პროფესიონალი კადრები.</li> </ol>	<ol style="list-style-type: none"> <li>1. სუსტი სოციალური ინტეგრაცია და ეკონომიკური მდგომარეობა;</li> <li>2. არასაკმარისი და ნაკლებკვალიფიციური სამედიცინო პერსონალი;</li> <li>3. საზოგადოების სუსტი ინფორმირება მომსახურების და სოციალური შეღავათების შესახებ;</li> <li>4. ქალების სუსტი აქტივობა და ადგილობრივ თვითმმართველობაში წარმომადგენლობის ნაკლებობა;</li> <li>5. რაოდენობრივად მცირე და სუსტად განვითარებული ადგილობრივი არასამთავრობო ორგანიზაციები და ფინანსების სიმცირე;</li> <li>6. ადგილობრივი მოსახლეობის დაბალი მოტივაცია, მონაწილეობა მიიღონ (დასწრება) მუნიციპალური ბიუჯეტის დაგეგმვისა და მონიტორინგის პროცესში;</li> <li>7. კვალიფიციური პედაგოგების ნაკლებობა;</li> <li>8. თანამედროვე პროფესიული და არაფორმალური განათლების არარსებობა ადგილზე მუნიციპალიტეტში;</li> <li>9. სპორტული და დასასვენებელი ობიექტების სიმცირე;</li> <li>10. უმაღლესი განათლების მქონე ახალგაზრდების მუნიციპალიტეტში დარჩენის ნაკლები სურვილი;</li> <li>11. არასაკმარისი ცოდნა ახალი ტექნოლოგიების გამოყენების მიმართ.</li> </ol>
O	T
<ol style="list-style-type: none"> <li>1. პროფესიული და არაფორმალური განათლების ცენტრების ჩამოყალიბება;</li> <li>2. ჯანდაცვის მომსახურების გაუმჯობესება და სახელმწიფოს მხრიდან ხელშეწყობის სტიმულირება;</li> <li>3. სპორტისა და დასვენების ინფრასტრუქტურის განვითარება;</li> <li>4. გენდერის და ახალგაზრდების ჩართულობა ადგილობრივი დემოკრატიის საკითხებში;</li> <li>5. დამატებითი დაფინანსების მოძიება და ინვესტიციების მოზიდვა;</li> <li>6. თემზე დაფუძნებული ადგილობრივი განვითარება;</li> <li>7. ადგილობრივი კულტურის დაფასება და აღიარება;</li> <li>8. ადგილობრივი არასამთავრობო ორგანიზაციების განვითარება;</li> <li>9. ახალგაზრდული სივრცეების შექმნა.</li> </ol>	<ol style="list-style-type: none"> <li>1. მოსახლეობის მიგრაცია, განსაკუთრებით ახალგაზრდების;</li> <li>2. ადრეული ქორწინება;</li> <li>3. პოლიტიკური არასტაბილურობა;</li> <li>4. სიღარიბის მაღალი მაჩვენებელი.</li> </ol>

ახალგაზრდები, განათლება, კულტურა, სპორტი	
<p><b>S</b></p> <ol style="list-style-type: none"> <li>1. კულტურის სახლი და მასში არსებული პროგრამები;</li> <li>2. სპორტსკოლა;</li> <li>3. სოფლად არსებული კლუბები;</li> <li>4. გამართული ინფრასტრუქტურა სკოლებში;</li> <li>5. სკოლების სატრანსპორტო მომსახურება;</li> <li>6. სერტიფიცირებული მასწავლებლები;</li> <li>7. ინტერნეტზე წვდომა;</li> <li>8. სპორტული ღონისძიებები.</li> </ol>	<p><b>W</b></p> <ol style="list-style-type: none"> <li>1. სკოლის გარდა, სხვა საგნმანათლებლო დაწესებულებების სიმცირე;</li> <li>2. ზოგიერთ სოფელში კვალიფიციური მასწავლებლების სიმცირე;</li> <li>3. ახალგაზრდების ნაკლები ჩართულობა სხვადასხვა პროგრამებში;</li> <li>4. ახალგაზრდული ცენტრების არარსებობა;</li> <li>5. გასართობი ადგილების არარსებობა;</li> <li>6. საბავშვო ბაღების ნაკლებობა სოფლებში.</li> </ol>
<p><b>O</b></p> <ol style="list-style-type: none"> <li>1. პროფესიული ცენტრების შექმნა;</li> <li>2. ბიბლიოთეკების მოწყობა;</li> <li>3. ინოვაციური ახალგაზრდული პროექტების განხორციელება.</li> </ol>	<p><b>T</b></p> <ol style="list-style-type: none"> <li>1. ახალგაზრდების მიგრაცია.</li> </ol>

ეკოლოგია და გარემოს დაცვა	
<p><b>S</b></p> <ol style="list-style-type: none"> <li>1. გეოგრაფიული მდებარეობა და ბუნება;</li> <li>2. მდიდარი ბუნებრივი რესურსები, ნიადაგი, მდინარეები და ტბები, ჩანჩქერები;</li> <li>3. მდიდარი ფლორა და ფაუნა;</li> <li>4. შენარჩუნებული სატყეო ზონები.</li> </ol>	<p><b>W</b></p> <ol style="list-style-type: none"> <li>1. რესურსების არამდგრადი გამოყენება</li> <li>2. მოსახლეობის განათლების, ინფორმირებულობის და ცნობიერების დაბალი დონე გარემოსდაცვით საკითხებში;</li> <li>3. სასმელი წყლის დაბალი ხარისხი, სარწყავი და სასმელი წყლის ინფრასტრუქტურის არარსებობა;</li> <li>4. ნიადაგის ეროზია;</li> <li>5. მეწყერსაშიში ზონები;</li> <li>6. ხელოვნურად დანაგვიანებული ტერიტორიები (ლანდშაფტი, მდინარეები);</li> <li>7. კანონმდებლობის მიუხედავად, ნაკლები ადმინისტრირება გარემოს დაცვის საკითხებში;</li> <li>8. მდინარეებზე ქვის მოპოვებითი სამუშაოების წარმოება (კარიერები);</li> <li>9. მიწის რესურსების არაოპტიმალური გამოყენება;</li> <li>10. დაბალი ხარისხის სასუქების და პესტიციდების არასწორი გამოყენება.</li> </ol>
<p><b>O</b></p> <ol style="list-style-type: none"> <li>1. საკანალიზაციო და წყლის სისტემების აშენება;</li> <li>2. ნარჩენების მართვისა და გადამუშავების გაუმჯობესება;</li> <li>3. მწვანე ლანდშაფტის მოვლა (მკაცრი ადმინისტრირება) და ეკოტურიზმის განვითარება;</li> <li>4. სასუქების, პესტიციდების და ჰერბიციდების ეფექტური გამოყენება და ხარისხის გაუმჯობესება;</li> <li>5. გარემოსდაცვითი მენეჯმენტის ხელშეწყობა.</li> </ol>	<p><b>T</b></p> <ol style="list-style-type: none"> <li>1. გარემოს დაბინძურება;</li> <li>2. კლიმატის ცვლილება და ექსტრემალური ბუნებრივი მოვლენები;</li> <li>3. ბუნებრივი და ბიოლოგიური საფრთხეები (დაავადებები) და კატასტროფები;</li> <li>4. ჰიდროელექტროსადგურების ექსპლუატაცია, რაც წარმოშობს ეკოლოგიურ პრობლემებს და საფრთხეს უქმნის ფაუნას;</li> <li>5. ბაზარზე არსებული უხარისხო პესტიციდები და ჰერბიციდები.</li> </ol>

## რეგიონული განვითარების პროექტების დაგეგმვა

<p><b>მოქმედების არეალი:</b> სასოფლო-სამეურნეო პროდუქტების რეგიონული ღირებულებათა ჯაჭვის განვითარება განვითარების მიზანი: ქედის მუნიციპალიტეტში სასოფლო-სამეურნეო პროდუქტების ღირებულებათა ჯაჭვის განვითარება</p> <p><b>ქმედების მიზანი:</b> არსებული პოტენციალის მაქსიმალურად ათვისებით, მუნიციპალიტეტში მაღალი გემოვნური თვისებების პროდუქციის წარმოება და გადამამუშავება. მაღალი ღირებულების პროდუქციის წარმოება მეურნეობების მცირე ზომის გათვალისწინებით.</p> <p><b>ინდიკატორი:</b> წარმოებული პროდუქციის ზრდა; ქედის მუნიციპალიტეტში სოფლის მეურნეობის პროდუქტებიდან შექმნილი დამატებითი ღირებულება; ადგილობრივი პროდუქციის შესახებ ცნობადობის ზრდა; მუნიციპალიტეტში წარმოებული პროდუქციის რაოდენობის ზრდა.</p>				
<p><b>ამოცანა 1</b> კლიმატგონივრული სასოფლო-სამეურნეო პირველადი პროდუქციის წარმოების პრაქტიკის დანერგვა</p>	<p><b>ამოცანა 2</b> ადგილობრივი წარმოების პროდუქციის გადამამუშავება და რეგიონული ღირებულებათა ჯაჭვის განვითარება</p>	<p><b>ამოცანა 3</b> ადგილობრივი პროდუქციის ბრენდირება და პოპულარიზაცია</p>	<p><b>ამოცანა 4</b> ფერმერთა კოოპერაციის გაძლიერება</p>	<p><b>ამოცანა 5</b> აგრარული ბაზრის შექმნა და განვითარება</p>
<p>შედეგები მიიღწევა კონკრეტული პროექტებისა და ქმედებების ერთობლივად განხორციელების საფუძველზე, რაც უზრუნველყოფს ქმედების მიზნის მიღწევას.</p>				
<ul style="list-style-type: none"> <li>• მაღალი ღირებულების სასოფლო-სამეურნეო პროდუქციის წარმოების წახალისება;</li> <li>• მაღალმოსავლიანი ჯიშების და ჰიბრიდების დანერგვა;</li> <li>• რესურსდამზოგავი ტექნოლოგიების დანერგვა;</li> <li>• მცირე ნაკვეთებისთვის შესაფერისი სადემონსტრაციო ნაკვეთები;</li> <li>• მდგრადი მეკალმახეობის განვითარება;</li> <li>• ვენკროვანი, კურკოვანი და ბოსტნეული კულტურების წარმოება;</li> <li>• მაღალი ხარისხის თაფლის წარმოება და სერტიფიცირება;</li> <li>• ახალი, რესურსდამზოგავი ტექნოლოგიების დანერგვა;</li> <li>• ახალი ჯიშების და კულტურების პოპულარიზაცია;</li> <li>• მესაქონლეობა;</li> <li>• სოკოს წარმოება;</li> <li>• ექსტენციის სერვის პროვაიდერების გაძლიერება/შექმნა;</li> <li>• მცირე სასოფლო-სამეურნეო ინფრასტრუქტურის განვითარება.</li> </ul>	<ul style="list-style-type: none"> <li>• მცირე საოჯახო ტიპის გადამამუშავებელი ინფრასტრუქტურის შექმნა;</li> <li>• სამაცივრე, სასაწყობე ინფრასტრუქტურის განვითარება;</li> <li>• ადგილობრივი ჯიშების ღვინის წარმოება და პოპულარიზაცია;</li> <li>• მშრალი ხილის და ბოსტნეულის წარმოება;</li> <li>• თხილის გარჩევის და გადამამუშავებელი ინფრასტრუქტურის მონაცემები;</li> <li>• ალკოჰოლური და უალკოჰოლო სასმელების წარმოება;</li> <li>• მეფუტკრეობის პროდუქტების გადამამუშავება;</li> <li>• თევზის წარმოება, სალიფსიტე მეურნეობების მონაცემები, შებოლილი თევზის და ხიბილალის წარმოება.</li> </ul>	<ul style="list-style-type: none"> <li>• მარკეტინგული კონცეფციის შექმნა;</li> <li>• ბრენდის შექმნა;</li> <li>• გამოფენებში მონაწილეობა და მონაცემები;</li> <li>• GI-ის დანერგვა ქედის პომიდორზე;</li> <li>• ადგილობრივი ვაშის და ღვინის პოპულარიზაცია;</li> <li>• გამოფენების და ფესტივალის ორგანიზება და სხვა ღონისძიებებში მონაწილეობის ხელშეწყობა.</li> </ul>	<ul style="list-style-type: none"> <li>• არსებული კოოპერატივების საქმიანობის ხელშეწყობა;</li> <li>• ახალი კოოპერატივების შექმნის ხელშეწყობა;</li> <li>• კოოპერატივების შესაძლებლობების გაძლიერება.</li> </ul>	<ul style="list-style-type: none"> <li>• ქედის მუნიციპალიტეტში აგრარული ბაზრის მონაცემები;</li> <li>• ინტერნეტ-გაყიდვების პოპულარიზაცია და ციფრული ტექნოლოგიების გამოყენების ხელშეწყობა.</li> </ul>
<p><b>პროცესში ჩართული და დაინტერესებული მხარეები:</b></p> <ul style="list-style-type: none"> <li>• აჭარის ავტონომიური რესპუბლიკის მთავრობა</li> <li>• აჭარის სოფლის მეურნეობის სამინისტრო</li> <li>• სოფლის მეურნეობის სამინისტროს საინფორმაციო-საკონსულტაციო ცენტრი ქედის მუნიციპალიტეტში</li> <li>• სოფლის მეურნეობის პროექტების მართვის სააგენტო</li> <li>• ანარმეო საქართველოში</li> <li>• ამაგები</li> <li>• ქედის მუნიციპალიტეტის მერია</li> <li>• ბანკები და მიკროსაფინანსო ორგანიზაციები</li> <li>• სოფლის მეურნეობის წარმოების საშუალებების მომწოდებლები</li> <li>• სასოფლო-სამეურნეო კოოპერატივები</li> </ul>				

<p><b>მოქმედების არეალი:</b> სოფლად ეკონომიკური საქმიანობის დივერსიფიკაცია</p> <p><b>განვითარების მიზანი:</b> ქედის მუნიციპალიტეტის პოტენციალის ოპტიმალურად გამოყენებით ეკონომიკური საქმიანობის დივერსიფიკაცია</p> <p><b>ქმედების მიზანი:</b> სოფლად ეკონომიკური საქმიანობის დივერსიფიკაცია, მცირე და საშუალო ბიზნესისა და ტურიზმის განვითარების გზით.</p> <p><b>ინდიკატორი:</b> მუნიციპალიტეტში ბრუნვის ზრდა; არასასოფლო-სამეურნეო სექტორში დასაქმებულთა რაოდენობის ზრდა; ტურისტების რაოდენობის ზრდა; ტურისტული ინფრასტრუქტურის გაუმჯობესება; ქედის, როგორც ტურისტული ადგილის, შესახებ ცნობადობის გაზრდა (ქმედების მიზანი წარმოადგენს სიტუაციის პოზიტიურ ცვლილებას, რომელიც მიიღწევა კონკრეტული ქმედებების განხორციელებით).</p>		
<p><b>ამოცანა 1</b> ქედაში ტურიზმის განვითარება, ტურისტების რაოდენობის ზრდა, ტურისტების ღამისთვის რაოდენობის ზრდა</p>	<p><b>ამოცანა 2</b> არასასოფლო-სამეურნეო აქტივობების გაძლიერება</p>	<p><b>ამოცანა 3</b> მარკეტინგული საქმიანობა</p>
<p>შედეგები მიიღწევა კონკრეტული პროექტებისა და ქმედებების ერთობლივად განხორციელების საფუძველზე, რაც უზრუნველყოფს ქმედების მიზნის მიღწევას.</p>		
<ul style="list-style-type: none"> <li>• არსებული საოჯახო ტიპის სასტუმროების პერსონალის კვალიფიკაციის ამაღლება;</li> <li>• სასტუმროების და კვების ობიექტებში სტანდარტების დანერგვის ხელშეწყობა;</li> <li>• ახალი საოჯახო ტიპის სასტუმროებისა და სხვა ობიექტების შექმნა და არსებულის გაძლიერება;</li> <li>• ექსტრემალური და სამთო ტურიზმის განვითარების ხელშეწყობა;</li> <li>• ტურისტული ნიშნების, ბილიკების, რუკების, მარშრუტების მოწყობა;</li> <li>• ფოლკლორის, ადგილობრივი სამზარეულოს, ღვინის ტურიზმის პოპულარიზაცია;</li> <li>• მტირალას ეროვნული პარკი (Mtirala National Park);</li> <li>• ტურისტული სააგენტოების გაძლიერება;</li> <li>• ახალი ტურისტული მარშრუტების შექმნა-პოპულარიზაცია;</li> <li>• ადგილობრივი კერძების პოპულარიზაცია;</li> <li>• სამკურნალო ტურიზმი;</li> <li>• ღვინის ტურების ორგანიზება;</li> <li>• დაცული ტერიტორიებიდან მარშრუტების აღდგენა;</li> <li>• ტურისტული ობიექტების, სასტუმროების და კვების ობიექტების ერთიანი საინფორმაციო პორტალის შექმნა.</li> </ul>	<ul style="list-style-type: none"> <li>• ტყის არამეურნეო რესურსების მდგრადი გამოყენება;</li> <li>• არსებული ბიზნესსუბიექტების გაძლიერება და ახლის შექმნა;</li> <li>• მინერალური წყლების წარმოება</li> <li>• ხელნაკეთი ნივთების და სუვენირების წარმოება.</li> </ul>	<ul style="list-style-type: none"> <li>• ქედის, როგორც ბრენდის, განვითარება;</li> <li>• ინვესტიციების მოზიდვის მიზნით, გამკვლელების მომზადება;</li> <li>• საინფორმაციო ბროშურების და გამკვლელების მომზადება;</li> <li>• ბილიკების მარკირება;</li> <li>• საინფორმაციო კამპანიების ორგანიზება და მონაწილეობის მიღება.</li> </ul>
<p><b>პროცესში ჩართული და დაინტერესებული მხარეები:</b></p> <ul style="list-style-type: none"> <li>• აჭარის ავტონომიური რესპუბლიკის მთავრობა</li> <li>• ტურიზმის ეროვნული სააგენტო</li> <li>• აჭარის ტურიზმისა და კურორტების განვითარების დეპარტამენტი</li> <li>• ქედის მუნიციპალიტეტის მერია</li> <li>• კერძო ბიზნესი</li> <li>• ბანკები და მიკროსაფინანსო ორგანიზაციები</li> <li>• მსხვილი ბზნესის წარმომადგენლები</li> </ul>		

<p><b>მოქმედების არეალი:</b> განათლება, კულტურა, სპორტი  <b>განვითარების მიზანი:</b> ქედის მუნიციპალიტეტი წარმოადგენს ახალგაზრდებისთვის სასურველ ადგილს.</p>		
<p><b>ქმედების მიზანი:</b> ქედის მუნიციპალიტეტში ხარისხიანი, ახალგაზრდებისთვის მიმზიდველი განათლების შეთავაზება, შრომის ბაზრის მოთხოვნების შესაბამისი პროფესიული განათლების პროგრამებზე ხელმისაწვდომობის გაზრდა; ცხოვრების ჯანსაღი წესის პოპულარიზაცია, სპორტული და გასართობი აქტივობების შეთავაზება.  <b>ინდიკატორი:</b> ახალგაზრდებისა და ზრდასრულთათვის შრომის ბაზრის მოთხოვნების შესაბამისი პროფესიული გადამზადების კურსებისა და პროგრამების შეთავაზება; მუნიციპალიტეტში სპორტული აქტივობების დაგეგმვა და სხვა მუნიციპალიტეტების ღონისძიებებში მონაწილეობის მიღება; სოფლებში ფუნქციონირებს ახალგაზრდული ცენტრები სხვადასხვა აქტივობებით; მუნიციპალიტეტში ხელმისაწვდომია სხვადასხვა საბავშვო, სახელოვნებო წრეები.</p>		
<p><b>ამოცანა 1</b>                  ფორმალური და არაფორმალური განათლების გაძლიერება/განვითარება</p>	<p><b>ამოცანა 2</b>                  სპორტული აქტივობების პოპულარიზაცია/ინიცირება</p>	<p><b>ამოცანა 3</b>                  სოფლად ახალგაზრდული აქტივობების ხელშეწყობა</p>
<p>შედეგები მიიღწევა კონკრეტული პროექტებისა და ქმედებების ერთობლივად განხორციელების საფუძველზე, რაც უზრუნველყოფს ქმედების მიზნის მიღწევას.</p>		
<ul style="list-style-type: none"> <li>• სკოლების ინფრასტრუქტურის გაუმჯობესება;</li> <li>• ბიბლიოთეკების მოდერნიზაცია/მონყობა;</li> <li>• ბაღებში სათამაშო მოედნების მონყობა;</li> <li>• პროფესიული განათლების პოპულარიზაცია/ხელშეწყობა;</li> <li>• ფორმალური და არაფორმალური განათლების პროვაიდერების განვითარება;</li> <li>• სკოლამდელი განათლების ხელშეწყობა;</li> <li>• წრეების, სტუდიების მუშაობის ხელშეწყობა და ახალი აქტივობები;</li> <li>• საზაფხულო სკოლები;</li> <li>• სხვადასხვა მიმართულების ცნობიერების ამაღლების ღონისძიებები;</li> <li>• სკოლების ქსელი;</li> <li>• მასწავლებლების გაძლიერება სხვადასხვა მიმართულებით;</li> <li>• სხვადასხვა მიმართულებით პროფესიული გადამზადების კურსები (ტურიზმი, სოფლის მეურნეობა, გიდების გადამზადება, სტუმარმასპინძლობის მენეჯმენტი).</li> </ul>	<ul style="list-style-type: none"> <li>• სპორტული მოედნების და სხვა სპორტული ინფრასტრუქტურის მონყობა/გაუმჯობესება;</li> <li>• შეჯიბრებების ორგანიზება.</li> </ul>	<ul style="list-style-type: none"> <li>• სოფლად ახალგაზრდული ცენტრების მონყობა;</li> <li>• ბანაკების მონყობა;</li> <li>• სოფლად ინტერნეტზე წვდომის უზრუნველყოფა;</li> <li>• ბიბლიოთეკები სოფლად;</li> <li>• სკოლებში ახალგაზრდული აქტივობების ორგანიზება.</li> </ul>
<p><b>პროცესში ჩართული და დაინტერესებული მხარეები:</b></p> <ul style="list-style-type: none"> <li>• აჭარის ა/რ განათლების, კულტურისა და სპორტის სამინისტრო</li> <li>• განათლების კულტურისა და სპორტის სამინისტრო</li> <li>• სკოლები</li> <li>• ბაღები</li> <li>• სახელოვნებო სკოლა</li> <li>• ქედის მუნიციპალიტეტის საგანმანათლებლო რესურს ცენტრი</li> <li>• ფორმალური და არაფორმალური განათლების პროვაიდერები</li> <li>• აჭარის კულტურული მემკვიდრეობის დაცვის სააგენტო</li> </ul>		

<p><b>მოქმედების არეალი:</b> გარემოს დაცვა (მათ შორის ბუნებრივი საფრთხეების შემცირება) და ბუნებრივი რესურსების მართვა</p> <p><b>განვითარების მიზანი:</b> ქედა – მწვანე რეგიონი</p>			
<p><b>ქმედების მიზანი:</b> ქედის მოსახლეობა აცნობიერებს გარემოსდაცვით გამონწვევებს და სათანადოდ რეაგირებს მასზე.</p> <p><b>ინდიკატორი:</b> რეგიონში არსებული გარემოს დაცვის პრობლემების თაობაზე ადგილობრივი მოსახლეობის ინფორმირებულობის გაზრდილი დონე; არასათანადოდ განთავსებული მუნიციპალური ნარჩენების შემცირებული რაოდენობა; გადაუდებელ სიტუაციებში რეაგირების გაზრდილი ეფექტურობა; ეროზიული და ბუნებრივი კატასტროფების რისკის შემცველი ადგილები იდენტიფიცირებულია; მუნიციპალიტეტში დანერგილია კლიმატგონივრული სასოფლო პრაქტიკა. შემუშავებულია ნარჩენების მართვის გეგმა</p>			
<p><b>ამოცანა 1</b> გარემოსდაცვითი გამონწვევების შესახებ ცნობიერების ამაღლება</p>	<p><b>ამოცანა 2</b> კატასტროფის რისკის შემცირებაზე რეაგირების ეფექტურობის გაზრდა; ბუნებრივი საფრთხეების დროული შეტყობინება; ბუნებრივი საშიშროების შედეგად გამონწვეული მარალის და დანაკარგის შემცირება.</p>	<p><b>ამოცანა 3</b> ეროზიისგან დაზიანებული ნიადაგის აღდგენა</p>	<p><b>ამოცანა 4</b> ნარჩენების მართვის მდგრადი პრაქტიკის დანერგვა</p>
<p>შედეგები მიიღწევა კონკრეტული პროექტებისა და ქმედებების ერთობლივად განხორციელების საფუძველზე, რაც უზრუნველყოფს ქმედების მიზნის მიღწევას.</p>			
<ul style="list-style-type: none"> <li>• საგანმანათლებლო დაწესებულებებში გარემოსდაცვითი აქტივობების ორგანიზება;</li> <li>• ცნობიერების ამაღლების ღონისძიებების ჩატარება;</li> <li>• სკოლებსა და ბალებთან ერთობლივი ღონისძიებების ჩატარება;</li> <li>• საინფორმაციო კამპანიის ორგანიზება და დასუფთავების აქციების ჩატარება;</li> <li>• მიუსაფარ (ქუჩაში მცხოვრებ) ცხოველებზე ზრუნვა.</li> </ul>	<ul style="list-style-type: none"> <li>• ქედის მუნიციპალიტეტის კატასტროფის რისკის შემცირების გეგმის (DDR) განვითარების ხელშეწყობა;</li> <li>• ადრეული გაფრთხილების სისტემების განვითარების ხელშეწყობა.</li> </ul>	<ul style="list-style-type: none"> <li>• ეროზირებული და მენყერსაში ტერიტორიების ინვენტარიზაცია;</li> <li>• დეგრადირებული მიწის და ტყის აღდგენის ხელშეწყობა;</li> <li>• ბიოინჟინერული ლანდშაფტის აღდგენის ღონისძიებების დანერგვა-პოპულარიზაცია;</li> <li>• კლიმატგონივრული, სადაამტაციო სასოფლო-სამეურნეო პრაქტიკის ხელშეწყობა.</li> </ul>	<ul style="list-style-type: none"> <li>• ნარჩენების მართვის გეგმის შემუშავება;</li> <li>• ნარჩენების მართვის მდგრადი პრაქტიკის დანერგვა/პილოტირება.</li> </ul>
<p><b>პროცესში ჩართული და დაინტერესებული მხარეები:</b> აჭარის ა/რ გარემოს დაცვის სამმართველო საქართველოს გარემოს დაცვისა და სოფლის მეურნეობის სამინისტრო ქედის მუნიციპალიტეტის მერია</p>			

<p><b>მოქმედების არეალი:</b> სხვადასხვა სფეროები</p> <p><b>განვითარების მიზანი:</b> ქედის მუნიციპალიტეტში ცხოვრების ხარისხის ამაღლება</p>		
<p><b>ამოცანა 1</b> სოციალური და კომუნალური ინფრასტრუქტურა</p>	<p><b>ამოცანა 2</b> საერთო, კომუნალური სარგებლობის პროექტები</p>	<p><b>ამოცანა 3</b> ინოვაციური პროექტები</p>

## მონიტორინგი და შეფასება

ქედის ადგილობრივი განვითარების სტრატეგიაში თითოეულ სამოქმედო არეალს შეესაბამება სავარაუდო პროექტები და აქტივობები, რომელთაც, თავის მხრივ, აქვს შესრულების ინდიკატორები და განხორციელების სავარაუდო პერიოდი. აღნიშნული ინდიკატორები და წინასწარ განსაზღვრული დროითი ჩარჩო წარმოადგენს სტრატეგიის სამოქმედო გეგმის შესრულების მონიტორინგის ინსტრუმენტს, რომელიც საშუალებას მისცემს ქედის ადგილობრივი განვითარების ჯგუფის მმართველ საბჭოს, წარმართოს მონიტორინგის პროცესი ეფექტურად და შედეგები შეაფასოს.

ამასთანავე, პროექტის ფარგლებში შეიქმნება ერთიანი ელექტრონული ბაზა, რომელშიც აისახება ყველა დაფინანსებული პროექტი, მათი შესაბამისობა პროექტისა და სტრატეგიის მიზნებთან და მოცემული იქნება შესრულების კრიტერიუმები.

საგრანტო სახელმძღვანელო, რომელიც წარმოადგენს პროექტების დაფინანსების გზამკვლევს, მოიცავს პროექტების შეფასების და გადაწყვეტილების მიღების ინსტრუმენტს. მასში წონების მიხედვით ასახულია კრიტერიუმები, რომლებსაც უნდა აკმაყოფილებდეს პროექტი. მისი შედეგები წვლილს შეიტანს საერთო მიზნების მიღწევაში.

ქედის LAG-ი და პროექტების შეფასების კომისია უზრუნველყოფს დაფინანსებული პროექტების შესაბამისობას დადგენილ მოთხოვნებთან და უზრუნველყოფს მონაცემების სწრაფ გადამოწმებას. მონიტორინგისა და შეფასების შედეგების საფუძველზე განხორციელდება სტრატეგიის წლიური გადახედვა.